

ส่วนที่ ๒

ยุทธศาสตร์องค์กรปกครองส่วนท้องถิ่น

๑. ความสัมพันธ์ระหว่างแผนพัฒนาระดับมหภาค

๑.๑ แผนยุทธศาสตร์ชาติ ๒๐ ปี (พ.ศ. ๒๕๖๑ - ๒๕๘๐)

โดยที่รัฐธรรมนูญแห่งราชอาณาจักรไทย มาตรา ๖๕ กำหนดให้รัฐพึงจัดให้มียุทธศาสตร์ชาติเป็นเป้าหมายการพัฒนาประเทศอย่างยั่งยืน ตามหลักธรรมาภิบาลเพื่อใช้เป็นกรอบในการจัดทำแผนต่างๆให้สอดคล้องและบูรณาการกันเพื่อให้เกิดเป็นพลังผลักดันร่วมกันไปสู่เป้าหมายดังกล่าว โดยให้เป็นไปตามที่กำหนดในกฎหมายว่าด้วยการจัดทำยุทธศาสตร์ชาติ และต่อมาได้มีการตราพระราชบัญญัติการจัดทำยุทธศาสตร์ชาติ พ.ศ. ๒๕๖๐ มีผลบังคับใช้เมื่อวันที่ ๑ สิงหาคม ๒๕๖๐ โดยกำหนดให้มีการแต่งตั้งคณะกรรมการยุทธศาสตร์ชาติ เพื่อรับผิดชอบในการจัดทำร่างยุทธศาสตร์ชาติ กำหนดวิธีการการมีส่วนร่วมของประชาชนในการจัดทำร่างยุทธศาสตร์ชาติ ในการติดตาม การตรวจสอบ และการประเมินผล รวมทั้งกำหนดมาตรการส่งเสริมและสนับสนุนให้ประชาชนทุกภาคส่วนดำเนินการให้สอดคล้องกับยุทธศาสตร์ชาติ

เพื่อให้เป็นไปตามที่กำหนดในพระราชบัญญัติการจัดทำ ยุทธศาสตร์ชาติ พ.ศ. ๒๕๖๐ คณะกรรมการยุทธศาสตร์ชาติได้แต่งตั้งคณะกรรมการจัดทำยุทธศาสตร์ชาติด้านต่างๆ รวม ๖ คณะอันประกอบด้วย คณะกรรมการจัดทำยุทธศาสตร์ชาติด้านความมั่นคง คณะกรรมการจัดทำยุทธศาสตร์ชาติด้านการสร้างความสามารถในการแข่งขัน คณะกรรมการจัดทำยุทธศาสตร์ชาติด้านการพัฒนาและเสริมสร้างศักยภาพทรัพยากรมนุษย์ คณะกรรมการจัดทำยุทธศาสตร์ชาติด้านการสร้างโอกาสและความเสมอภาคทางสังคม คณะกรรมการจัดทำยุทธศาสตร์ชาติด้านการสร้างการเติบโตบนคุณภาพชีวิตที่เป็นมิตรต่อสิ่งแวดล้อม และ คณะกรรมการจัดทำยุทธศาสตร์ชาติด้านการปรับสมดุลและพัฒนาระบบการบริหารจัดการภาครัฐ เพื่อรับผิดชอบในการดำเนินการจัดทำร่างยุทธศาสตร์ชาติให้เป็นไปตามหลักเกณฑ์ วิธีการ และเงื่อนไขที่กำหนด ตลอดจนได้จัดให้มีการรับฟังความคิดเห็นของประชาชนและหน่วยงานของรัฐที่เกี่ยวข้องอย่างกว้างขวางเพื่อประกอบการพิจารณาจัดทำร่างยุทธศาสตร์ชาติตามที่กฎหมายกำหนดแล้ว

ยุทธศาสตร์ชาติ ๒๐ ปี (พ.ศ. ๒๕๖๑-๒๕๘๐) เป็นยุทธศาสตร์ชาติฉบับแรกของประเทศไทยตามรัฐธรรมนูญแห่งราชอาณาจักรไทย ซึ่งจะต้องนำไปสู่การปฏิบัติเพื่อให้ประเทศไทยบรรลุวิสัยทัศน์“ประเทศไทยมีความมั่นคง มั่งคั่ง ยั่งยืน เป็นประเทศพัฒนาแล้ว ด้วยการพัฒนาตามหลักปรัชญาของเศรษฐกิจพอเพียง” ภายในช่วงเวลาดังกล่าว เพื่อความสุขของคนไทยทุกคน

สถานการณ์ แนวโน้ม วิสัยทัศน์ และเป้าหมายในการพัฒนาประเทศ

๑. บทนำ

การพัฒนาประเทศไทยนับตั้งแต่แผนพัฒนาเศรษฐกิจและสังคมแห่งชาติ ฉบับที่ ๑ เป็นต้นมาได้ส่งผลให้ประเทศมีการพัฒนาในทุกมิติ ทั้งในด้านเศรษฐกิจที่ประเทศไทยได้รับการยกระดับเป็นประเทศในกลุ่มบนของกลุ่มประเทศระดับรายได้ปานกลาง ในด้านสังคมที่มีการพัฒนาคุณภาพชีวิตของประชาชนส่งผลให้ประเทศไทยหลุดพ้นจากการเป็นประเทศยากจน และในด้านสิ่งแวดล้อมที่ประเทศไทยมี

ข้อได้เปรียบในความหลากหลายเชิงนิเวศ อย่างไรก็ตาม ประเทศไทยยังมีความท้าทายต่อการพัฒนาที่สำคัญ อาทิ อัตราการขยายตัวทางเศรษฐกิจในปี ๒๕๖๐ ที่ร้อยละ ๓.๙ ถือว่าอยู่ในระดับต่ำกว่าศักยภาพ

เมื่อเทียบกับร้อยละ ๖.๐ ต่อปีในช่วงเวลาเกือบ ๖ ทศวรรษที่ผ่านมา โดยมีสาเหตุหลักจากการชะลอตัวของการลงทุนภายในประเทศและสถานการณ์เศรษฐกิจโลกที่ยังไม่ฟื้นตัวได้เต็มที่ โครงสร้างเศรษฐกิจไทยที่ยังไม่สามารถขับเคลื่อนด้วยนวัตกรรมได้อย่างเต็มประสิทธิภาพภาคบริการและภาคเกษตรมีผลิตภาพการผลิตในระดับต่ำ ขาดการนำเทคโนโลยีเข้ามาเพิ่มประสิทธิภาพในการผลิต ประกอบกับแรงงานไทยยังมีปัญหาเรื่องคุณภาพและสมรรถนะที่ไม่สอดคล้องกับความต้องการในการขับเคลื่อนการพัฒนาของประเทศ

นอกจากนั้น ศักยภาพและคุณภาพของประชากรไทยทุกช่วงวัยยังคงเป็นปัจจัยท้าทายสำคัญต่อการพัฒนาประเทศ แม้ว่าการเข้าถึงระบบบริการสาธารณสุข การศึกษา บริการสาธารณสุข โครงสร้างพื้นฐานต่างๆ และการคุ้มครองทางสังคมอื่น ๆ ของคนไทยมีความครอบคลุมเพิ่มมากขึ้น แต่ยังคงมีปัญหาเรื่องคุณภาพการให้บริการที่มีมาตรฐานแตกต่างกันระหว่างพื้นที่ ซึ่งเป็นหนึ่งในสาเหตุหลักที่ทำให้ประเทศไทยยังคงมีปัญหาความเหลื่อมล้ำในหลายมิติ ขณะที่ปัญหาด้านความยากจนยังคงเป็นประเด็นท้าทายในการยกระดับการพัฒนาประเทศให้ประชาชนมีรายได้สูงขึ้นและแก้ปัญหาความเหลื่อมล้ำอย่างยั่งยืน ขณะเดียวกันการวางกลยุทธ์ระยะยาวในการฟื้นฟู การใช้ และการรักษาทรัพยากรอย่างบูรณาการเพื่อการพัฒนาประเทศที่ผ่านมายังขาดความชัดเจน ส่งผลให้ทรัพยากรธรรมชาติและสิ่งแวดล้อมของประเทศยังมีปัญหาการใช้้อย่างสิ้นเปลืองและเสื่อมโทรมลงอย่างรวดเร็ว

ทั้งนี้ ปัญหาดังกล่าวข้างต้นมีสาเหตุส่วนหนึ่งมาจากประสิทธิภาพการบริหารจัดการภาครัฐ การพัฒนาประเทศขาดความต่อเนื่องและความยืดหยุ่นในการตอบสนองต่อความต้องการและปัญหาของประชาชน ขณะที่ความมั่นคงภายในประเทศยังมีหลายประเด็นที่ต้องเสริมสร้างให้เกิดความเข้มแข็ง ลดความขัดแย้งทางความคิดและอุดมการณ์ที่มีรากฐานมาจากความเหลื่อมล้ำ ความไม่เสมอภาค การขาดความเชื่อมั่นในกระบวนการยุติธรรม และปัญหาการขาดเสถียรภาพทางการเมืองตลอดจนส่งเสริมคนในชาติให้ยึดมั่นสถาบันหลักเป็นศูนย์รวมจิตใจให้เกิดความรักและความสามัคคี

ในขณะเดียวกัน การเปลี่ยนแปลงโครงสร้างประชากรที่มีสัดส่วนประชากรวัยแรงงานและวัยเด็กที่ลดลงและประชากรสูงอายุที่เพิ่มขึ้นอย่างต่อเนื่อง จะเป็นปัจจัยเสี่ยงสำคัญที่จะทำให้การพัฒนาประเทศในมิติต่าง ๆ มีความท้าทายมากขึ้น ทั้งในส่วนของเสถียรภาพทางการเงินการคลังของประเทศในการจัดสวัสดิการเพื่อดูแลผู้สูงอายุที่เพิ่มสูงขึ้น การลงทุนและการออม การเจริญเติบโตทางเศรษฐกิจของประเทศ ความมั่นคงทางสังคม การบริหารจัดการทรัพยากรธรรมชาติอย่างยั่งยืนซึ่งจะเป็นประเด็นท้าทายต่อการขับเคลื่อนประเทศไปสู่การเป็นประเทศพัฒนาแล้ว

๒. ปัจจัยและแนวโน้มที่คาดว่าจะส่งผลต่อการพัฒนาประเทศ

แม้ว่าประเทศไทยจะมีตำแหน่งที่ตั้งที่สามารถเป็นศูนย์กลางในการเชื่อมโยงในภูมิภาค และเป็นประตูสู่เอเชีย แต่การที่มีอาณาเขตติดกับประเทศเพื่อนบ้านหลายประเทศ ทำให้ปัญหาด้านเขตแดนกับประเทศเพื่อนบ้านยังคงเป็นความท้าทายด้านความมั่นคงในอนาคต นอกจากนี้ ประเทศไทยยังคงต้องให้ความสำคัญกับปัญหาด้านความมั่นคงอื่น ๆ ที่มีความซับซ้อน ละเอียดอ่อน และมีความเชื่อมโยงกันหลายมิติ ที่อาจเป็นประเด็นท้าทายต่อการสร้างบรรยากาศความไว้วางใจระหว่างรัฐกับประชาชนและระหว่างประชาชนกับประชาชน ซึ่งรวมถึงการสร้างสามัคคีของคนในชาติที่จะนำไปสู่การแก้ปัญหาความขัดแย้งระหว่างกลุ่ม

ประชากรไทยที่มีแนวคิดและความเชื่อที่แตกต่างกันอย่างยั่งยืนนอกจากนี้ การขยายอิทธิพลและการเพิ่มบทบาทของประชาคมมหาอำนาจ ที่อาจก่อให้เกิดการเปลี่ยนแปลงไปสู่ระบบหลายขั้วอำนาจ หรือเกิดการย้ายขั้วอำนาจทางเศรษฐกิจ ซึ่งอาจส่งผลกระทบต่อเสถียรภาพทางเศรษฐกิจของประเทศในอนาคต ขณะที่องค์กรที่ไม่ใช่รัฐ อาทิ

องค์การระหว่างประเทศ และบริษัทข้ามชาติ จะมีบทบาทมากขึ้นในการกำหนดกฎ ระเบียบ ทิศทางความสัมพันธ์และมาตรฐานสากลต่างๆ ทั้งในด้านความมั่นคง และเศรษฐกิจ รวมทั้งการรวมกลุ่มเศรษฐกิจและการเปิดเสรีในภูมิภาคที่นำไปสู่ความเชื่อมโยงในทุกกระบวน อาจก่อให้เกิดความเสียด้านอาชญากรรมข้ามชาติและเศรษฐกิจนอกระบบ รวมทั้งปัญหายาเสพติด การค้ามนุษย์ และการลักลอบเข้าเมือง

ในทางกลับกัน ความเปลี่ยนแปลงจากโลกาภิวัตน์และความก้าวหน้าทางวิทยาศาสตร์และเทคโนโลยีที่ได้รับการพัฒนาอย่างก้าวกระโดดจะก่อให้เกิดนวัตกรรมอย่างพลิกผัน อาทิ เทคโนโลยีปัญญาประดิษฐ์ อินเทอร์เน็ตในทุกสิ่ง การวิเคราะห์ข้อมูลขนาดใหญ่ หุ่นยนต์และโดรน เทคโนโลยีพันธุกรรมสมัยใหม่ และเทคโนโลยีทางการเงิน ซึ่งตัวอย่างแนวโน้มการพัฒนาเทคโนโลยีอย่างก้าวกระโดดเหล่านี้ คาดว่าจะเป็นปัจจัยสนับสนุนหลักที่ช่วยทำให้เศรษฐกิจโลกและเศรษฐกิจไทยมีแนวโน้มที่จะกลับมาขยายตัวได้เข้มแข็งขึ้น แนวโน้มสำคัญที่จำเป็นต้องมีการติดตามอย่างใกล้ชิด อาทิการรวมกลุ่มทางการค้าและการลงทุนที่จะมีความหลากหลายเพิ่มมากขึ้น การแข่งขันที่คาดว่าจะรุนแรงขึ้นในการเพิ่มผลิตภาพและสร้างความหลากหลายของสินค้าและบริการที่ตอบโจทย์รูปแบบชีวิตใหม่ๆ

นอกจากนั้น ประเทศไทยคาดว่าจะเข้าสู่การเป็นสังคมสูงวัยระดับสุดยอดในปี ๒๕๗๔จะก่อให้เกิดโอกาสใหม่ๆ ในการตอบสนองความต้องการของกลุ่มผู้บริโภคนสูงวัยที่จะมีสัดส่วนเพิ่มขึ้นอย่างต่อเนื่อง รวมทั้งการคาดการณ์ว่าครอบครัวไทยจะมีขนาดเล็กลงและมีรูปแบบที่หลากหลายมากขึ้นประชากรในประเทศไทยจะมีช่วงอายุที่แตกต่างกันและจะมีกลุ่มคนช่วงอายุใหม่ๆ เพิ่มขึ้น ซึ่งจะส่งผลกระทบต่อทัศนคติและพฤติกรรมที่แตกต่างกัน ดังนั้น การเตรียมความพร้อมของประชากรให้มีคุณภาพและการนำเทคโนโลยีที่เหมาะสมมาใช้ในการผลิตและการบริการของประเทศจะเป็นความท้าทายสำคัญในระยะต่อไป

ในขณะเดียวกัน โครงสร้างประชากรที่เข้าสู่สังคมสูงวัย อาจทำให้เกิดความต้องการแรงงานต่างชาติเพิ่มมากขึ้นเพื่อทดแทนจำนวนแรงงานไทยที่ลดลง ซึ่งปัจจัยด้านการเปิดเสรีในภูมิภาคและความก้าวหน้าของการพัฒนาระบบคมนาคมขนส่งในภูมิภาคจะทำให้การเคลื่อนย้ายแรงงานและการย้ายถิ่นมีความสะดวกมากขึ้น และเป็นปัจจัยสำคัญที่จะทำให้เกิดการเคลื่อนย้ายประชากรเข้าออกประเทศเพิ่มมากขึ้น โดยเฉพาะในกลุ่มประชากรที่มีศักยภาพซึ่งมีแนวโน้มในการเคลื่อนย้ายไปเรียนหรือทำงานในทั่วทุกมุมโลกสูงขึ้น ทั้งนี้ การย้ายถิ่นส่วนใหญ่มีวัตถุประสงค์เพื่อแสวงหาโอกาสทางเศรษฐกิจที่ดีขึ้น จึงอาจจะเป็นไปได้ที่ประเทศไทยจะยังคงเป็นประเทศผู้รับของประชากรจากประเทศเพื่อนบ้านขณะที่ประชากรไทยโดยเฉพาะแรงงานทักษะอาจมีแรงจูงใจในการย้ายถิ่นไปยังประเทศที่มีระดับการพัฒนาที่ดีกว่า อาจทำให้การแย่งชิงแรงงานมีความรุนแรงมากขึ้น ซึ่งจะยิ่งทำให้เกิดความเสี่ยงต่อการเจริญเติบโตทางเศรษฐกิจและการเปลี่ยนแปลงของบริบทสังคมไทย

นอกจากนี้ ผลกระทบจากการเปลี่ยนแปลงสภาพภูมิอากาศคาดว่าจะมีความรุนแรงมากขึ้นทั้งในเชิงความผันผวน ความถี่ และขอบเขตที่กว้างขวางมากขึ้น ซึ่งจะสร้างความเสียหายต่อชีวิตและทรัพย์สิน ระบบโครงสร้างพื้นฐานที่จำเป็น ตลอดจนระบบผลิตทางการเกษตรที่สัมพันธ์ต่อเนื่องกับ

ความมั่นคงด้านอาหารและน้ำ ขณะที่ระบบนิเวศต่างๆ มีแนวโน้มเสื่อมโทรมลง และมีความเป็นไปได้ค่อนข้างสูงในการสูญเสียความสามารถในการรองรับความต้องการของมนุษย์ได้อย่างมีประสิทธิภาพอย่างไรก็ดี ระดับความรุนแรงของผลกระทบอันเกิดจากการเปลี่ยนแปลงภูมิอากาศโลกและความเสื่อมโทรมของระบบนิเวศต่าง ๆ ดังกล่าวที่แต่ละประเทศจะต้องเผชิญจะมีความแตกต่างกัน ทำให้การเป็นสังคมสีเขียว การรักษาและบริหารจัดการทรัพยากรธรรมชาติและสิ่งแวดล้อมอย่างบูรณาการจะได้รับความสำคัญและความสนใจจากนานาประเทศรวมทั้งประเทศไทยเพิ่มมากขึ้น พลังงานทดแทนและพลังงานทางเลือก รวมถึงการสร้างสมดุลความมั่นคงด้านพลังงานและอาหารมีแนวโน้มที่จะมีความสำคัญเพิ่มมากขึ้นกฎระเบียบและข้อตกลงด้านสิ่งแวดล้อมจะมีความเข้มข้นและเข้มงวดขึ้น โดยกรอบการพัฒนาตามข้อตกลงระหว่างประเทศต่างๆ ที่สำคัญ เช่น เป้าหมายการพัฒนาที่ยั่งยืน และบันทึกความตกลงปารีสจะได้รับการนำไปปฏิบัติอย่างจริงจังมากยิ่งขึ้น

แนวโน้มเหล่านี้จะก่อให้เกิดความท้าทายต่อการพัฒนาประเทศในหลายมิติ ทั้งในส่วนของการทำงานและอาชีพ สาขาการผลิตและบริการใหม่ๆ ความมั่นคงของประเทศอันเกิดจากภัยคุกคามและความเสี่ยงด้านอื่นๆ ที่ซับซ้อนขึ้น อาชญากรรมไซเบอร์ รูปแบบการก่อสงครามที่ใช้เทคโนโลยีเป็นเครื่องมือ การเคลื่อนย้ายอย่างเสรีและรวดเร็วของผู้คน เงินทุน ข้อมูลข่าวสาร องค์กรความรู้ เทคโนโลยี และสินค้าและบริการ การปรับตัวต่อการเปลี่ยนแปลงสภาพภูมิอากาศที่รวดเร็วและคาดการณ์ได้ยาก การเกิดขึ้นของโรคระบาด และโรคอุบัติใหม่ที่จะส่งผลให้การเฝ้าระวังด้านสาธารณสุขในประเทศมีความสำคัญมากขึ้น อาจนำไปสู่ปัญหาความเหลื่อมล้ำที่ทวีความรุนแรงมากขึ้นได้ หากไม่มีมาตรการที่มีประสิทธิภาพในการป้องกันและรองรับผลกระทบต่างๆ ที่คาดว่าจะเกิดขึ้น ซึ่งรวมถึงการเตรียมความพร้อมเพื่อรองรับการเปลี่ยนแปลงทางเทคโนโลยีและนวัตกรรมแบบพลิกผันที่จะเกิดขึ้นอย่างรวดเร็วโดยเฉพาะอย่างยิ่งหากการเข้าถึงเทคโนโลยี โครงสร้างพื้นฐาน และองค์ความรู้สมัยใหม่มีระดับความแตกต่างกันระหว่างกลุ่มประชากรต่างๆ โดยการเปลี่ยนแปลงทางเทคโนโลยีและนวัตกรรมดังกล่าวจะส่งผลต่อทั้งการทำงานและอาชีพที่จะมีรูปแบบและลักษณะงานที่เปลี่ยนไป มีความต้องการแรงงานที่มีสมรรถนะสูงเพิ่มมากขึ้น หลายอาชีพอาจหายไปจากตลาดงานในปัจจุบันและบางอาชีพจะถูกทดแทนด้วยระบบอัตโนมัติ โดยเฉพาะอาชีพที่ต้องการทักษะระดับต่ำ ก่อให้เกิดความเสี่ยงต่อความมั่นคงและคุณภาพชีวิตของประชาชนที่ปรับตัวไม่ทันหรือขาดความรู้และทักษะที่ทันกับยุคสมัยที่เปลี่ยนแปลงไปกระแสโลกาภิวัตน์ที่จะทำให้เกิดการพัฒนาขยายความเป็นเมือง วิถีชีวิตที่เปลี่ยนไปอย่างรวดเร็ว รวมทั้งการเปลี่ยนแปลงทางสภาพภูมิอากาศที่อาจจะมีความแปรปรวนมากยิ่งขึ้น ซึ่งปัจจัยทั้งหมดดังกล่าวจะส่งผลให้ปัญหาความยากจนและความเหลื่อมล้ำของประเทศมีความซับซ้อนมากยิ่งขึ้น

จากปัจจัยและแนวโน้มที่คาดว่าจะส่งผลต่อการขับเคลื่อนการพัฒนาประเทศในมิติต่างๆข้างต้น เห็นได้ว่าบริบทและสภาพแวดล้อมทั้งภายในและภายนอกประเทศมีแนวโน้มที่จะเปลี่ยนแปลงอย่างรวดเร็ว มีพลวัตสูง และมีความซับซ้อนหลากหลายมิติ ซึ่งจะส่งผลต่ออนาคตการพัฒนาประเทศอย่างมาก ดังนั้น การพัฒนาประเทศจึงจำเป็นต้องมียุทธศาสตร์การพัฒนาที่ครอบคลุมทุกมิติและทุกด้าน การพัฒนาที่เกี่ยวข้อง มีความร่วมมือในลักษณะประชารัฐจากภาคส่วนต่างๆ ในรูปแบบของหุ้นส่วนการพัฒนาที่เป็นการดำเนินงานอย่างบูรณาการ เนื่องจากทุกมิติการพัฒนาที่มีความเกี่ยวข้องซึ่งกันและกัน โดยประเทศไทยจำเป็นต้องมีทรัพยากรมนุษย์ที่มีคุณภาพ มีความรู้ สมรรถนะ และทักษะที่สอดคล้องกับการ

เปลี่ยนแปลงต่างๆ สามารถรู้เท่าทันและปรับตัวให้สามารถดำเนินชีวิตได้อย่างมีความสุข มีอาชีพที่มั่นคง สร้างรายได้ ท่ามกลางความเปลี่ยนแปลงกฎเกณฑ์และกติกาใหม่ๆ และมาตรฐานที่สูงขึ้น โดยเฉพาะในโลกที่มีการเปลี่ยนแปลงอย่างรวดเร็วซึ่งจำเป็นต้องมีการพัฒนาระบบและปัจจัยส่งเสริมต่าง ๆ ที่เกี่ยวข้องไปพร้อมกัน ทั้งในส่วนของระบบการเรียนการสอน และการพัฒนาทักษะฝีมือที่สอดคล้องกันกับการพัฒนาของคนในแต่ละช่วงวัย ระบบบริการสาธารณะ โครงสร้างพื้นฐาน รวมทั้งการให้ความสำคัญกับการส่งเสริมเทคโนโลยีและนวัตกรรม เพื่อให้ประเทศไทยสามารถยกระดับเป็นเจ้าของเทคโนโลยีและนวัตกรรมก้าวทันโลก จากการต่อยอดการพัฒนามนพื้นฐานนโยบายไทยแลนด์ ๔.๐ ส่งผลให้เกิดการสร้างห่วงโซ่มูลค่าทางเศรษฐกิจในทั้งภาคอุตสาหกรรม ภาคเกษตรและภาคบริการ กระจายผลประโยชน์จากการพัฒนา ลดปัญหาความเหลื่อมล้ำ และนำไปสู่การเสริมสร้างคุณภาพชีวิตของประชาชนทุกภาคส่วน

นอกจากนี้ ประเทศไทยต้องให้ความสำคัญกับการสร้างสมดุลความมั่นคงด้านพลังงานและอาหาร การรักษาไว้ซึ่งความหลากหลายเชิงนิเวศ การส่งเสริมการดำเนินชีวิตและธุรกิจ และการพัฒนาและขยายความเป็นเมืองที่เติบโตอย่างต่อเนื่องที่เป็นมิตรต่อสิ่งแวดล้อม พร้อมกับการมีข้อกำหนดของรูปแบบและกฎเกณฑ์ที่เกี่ยวข้องกับลักษณะการใช้พื้นที่ที่ชัดเจน ขณะที่การพัฒนาโครงสร้างพื้นฐานและระบบโลจิสติกส์ กฎหมาย ระบบภาษีต้องมีกลยุทธ์การพัฒนาที่สามารถอำนวยความสะดวกและส่งเสริมให้ประเทศมีศักยภาพการแข่งขันที่สูงขึ้น และสามารถชี้จุดแข็งในเรื่องตำแหน่งที่ตั้งทางภูมิศาสตร์ของประเทศให้เกิดประโยชน์ต่อการพัฒนาประเทศมากขึ้น รวมทั้งให้ความสำคัญของการรวมกลุ่มความร่วมมือกับนานาประเทศในระดับภูมิภาคและระดับโลก เพื่อกระชับและสร้างสัมพันธไมตรี เสริมสร้างความสัมพันธ์ทางการทูต ซึ่งจะก่อให้เกิดการสร้างพลังทางเศรษฐกิจและรักษาความมั่นคงของประเทศ โดยจำเป็นต้องสร้างความพร้อมในการที่จะยกระดับมาตรฐานและมีการปฏิบัติให้เป็นไปตามระเบียบกติกาสากลในด้านต่างๆ ขณะเดียวกันประเทศไทยจำเป็นต้องเร่งให้มีการปฏิรูประบบราชการและการเมืองเพื่อให้เกิดการบริหารราชการที่ดีและมีเสถียรภาพทางการเมือง มีการส่งเสริมคนในชาติให้ยึดมั่นสถาบันหลักเป็นศูนย์รวมจิตใจเพื่อให้เกิดความรักความสามัคคี และลดความขัดแย้งภายในประเทศ โดยที่นโยบายการพัฒนาต่างๆ จำเป็นต้องคำนึงถึงความสอดคล้องกับโครงสร้างและลักษณะพฤติกรรมของประชากรที่อาจจะมีความแตกต่างจากปัจจุบันมากขึ้น

ดังนั้น ภายใต้เงื่อนไขโครงสร้างประชากร โครงสร้างเศรษฐกิจ สภาพสังคม สภาพภูมิอากาศสิ่งแวดล้อม และปัจจัยการพัฒนาต่างๆ ที่เกี่ยวข้อง ส่งผลให้ประเทศไทยจำเป็นต้องมีการวางแผนการพัฒนาที่รอบคอบและครอบคลุม อย่างไรก็ตาม หลายประเด็นพัฒนาเป็นเรื่องที่ต้องใช้ระยะเวลาในการดำเนินงานเพื่อให้เกิดการปรับตัวซึ่งจะต้องหยั่งรากลึกลงไปถึงการเปลี่ยนแปลงในเชิงโครงสร้างการขับเคลื่อนการพัฒนาให้ประเทศเจริญก้าวหน้าไปในอนาคตจึงจำเป็นต้องกำหนดวิสัยทัศน์ในระยะยาวที่ต้องบรรลุ พร้อมทั้งแนวยุทธศาสตร์หลักในด้านต่างๆ เพื่อเป็นกรอบในการขับเคลื่อนการพัฒนาอย่างบูรณาการบนพื้นฐานประชารัฐเพื่อยกระดับจุดแข็งและจุดเด่นของประเทศ และปรับปรุงแก้ไขจุดอ่อนและจุดด้อยต่างๆ อย่างเป็นระบบ โดยยุทธศาสตร์ชาติจะเป็นเป้าหมายใหญ่ในการขับเคลื่อนประเทศ และถ่ายทอดไปสู่แผนในระดับอื่น ๆ เพื่อนำไปสู่การปฏิบัติทั้งในระดับยุทธศาสตร์ ภารกิจและพื้นที่ ซึ่งรวมถึงพื้นที่พิเศษต่างๆ อาทิ เขตเศรษฐกิจพิเศษชายแดน เขตพัฒนาพิเศษภาคตะวันออกเพื่อให้เกิดการพัฒนาประเทศสามารถดำเนินการได้อย่างมั่นคง มั่งคั่ง และ ยั่งยืน

๓. วิสัยทัศน์ประเทศไทย

“ประเทศไทยมีความมั่นคง มั่งคั่ง ยั่งยืน เป็นประเทศพัฒนาแล้ว ด้วยการพัฒนาตามหลักปรัชญาของเศรษฐกิจพอเพียง” หรือเป็นคติพจน์ประจำชาติว่า “มั่นคง มั่งคั่ง ยั่งยืน” เพื่อสนองตอบต่อผลประโยชน์แห่งชาติ อันได้แก่ การมีเอกราช อธิปไตย การดำรงอยู่อย่างมั่นคง และยั่งยืนของสถาบันหลักของชาติและประชาชนจากภัยคุกคามทุกรูปแบบ การอยู่ร่วมกันในชาติอย่างสันติสุขเป็นปึกแผ่น มีความมั่นคงทางสังคมท่ามกลางพหุสังคมและการมีเกียรติและศักดิ์ศรีของความเป็นมนุษย์ความเจริญเติบโตของชาติ ความเป็นธรรมและความอยู่ดีมีสุขของประชาชน ความยั่งยืนของฐานทรัพยากรธรรมชาติสิ่งแวดล้อม ความมั่นคงทางพลังงานและอาหาร ความสามารถในการรักษาผลประโยชน์ของชาติภายใต้การเปลี่ยนแปลงของสภาวะแวดล้อมระหว่างประเทศ และการอยู่ร่วมกันอย่างสันติประสานสอดคล้องกันด้านความมั่นคงในประชาคมอาเซียนและประชาคมโลกอย่างมีเกียรติและศักดิ์ศรี

ความมั่นคง หมายถึง การมีความมั่นคงปลอดภัยจากภัยและการเปลี่ยนแปลงทั้งภายในประเทศและภายนอกประเทศในทุกระดับ ทั้งระดับประเทศ สังคม ชุมชน ครัวเรือน และปัจเจกบุคคล และมีความมั่นคงในทุกมิติ ทั้งมิติทางการทหาร เศรษฐกิจ สังคม สิ่งแวดล้อม และการเมือง เช่น ประเทศมีความมั่นคงในเอกราชและอธิปไตย มีการปกครองระบอบประชาธิปไตยที่มีพระมหากษัตริย์ทรงเป็นประมุข สถาบันชาติ ศาสนา พระมหากษัตริย์มีความเข้มแข็งเป็นศูนย์กลางและเป็นที่ยึดเหนี่ยวจิตใจของประชาชน มีระบบการเมืองที่มั่นคงเป็นกลไกที่นำไปสู่การบริหารประเทศที่ต่อเนื่องและโปร่งใสตามหลักธรรมาภิบาล สังคมมีความปรองดองและความสามัคคี สามารถผนึกกำลังเพื่อพัฒนาประเทศ ชุมชนมีความเข้มแข็ง ครอบครัวมีความอบอุ่น ประชาชนมีความมั่นคงในชีวิต มีงานและรายได้ที่มั่นคงพอเพียงกับการดำรงชีวิต มีการออมสำหรับวัยเกษียณ ความมั่นคงของอาหาร พลังงาน และน้ำ มีที่อยู่อาศัยและความปลอดภัยในชีวิตทรัพย์สิน

ความมั่งคั่ง หมายถึง ประเทศไทยมีการขยายตัวของเศรษฐกิจอย่างต่อเนื่องและมีความยั่งยืนจนเข้าสู่กลุ่มประเทศรายได้สูง ความเหลื่อมล้ำของการพัฒนาลดลง ประชากรมีความอยู่ดีมีสุขได้รับผลประโยชน์จากการพัฒนาอย่างเท่าเทียมกันมากขึ้น และมีการพัฒนาอย่างทั่วถึงทุกภาคส่วนมีคุณภาพชีวิตตามมาตรฐานขององค์การสหประชาชาติ ไม่มีประชาชนที่อยู่ในภาวะความยากจนเศรษฐกิจในประเทศมีความเข้มแข็งขณะเดียวกันต้องมีความสามารถในการแข่งขันกับประเทศต่างๆทั้งในตลาดโลกและตลาดภายในประเทศเพื่อให้สามารถสร้างรายได้ทั้งจากภายในและภายนอกประเทศตลอดจนมีการสร้างฐานเศรษฐกิจและสังคมแห่งอนาคตเพื่อให้สอดคล้องกับบริบทการพัฒนาที่เปลี่ยนแปลงไป และประเทศไทยมีบทบาทที่สำคัญในเวทีโลก และมีความสัมพันธ์ทางเศรษฐกิจและการค้าอย่างแน่นแฟ้นกับประเทศในภูมิภาคเอเชีย เป็นจุดสำคัญของการเชื่อมโยงในภูมิภาค ทั้งการคมนาคมขนส่ง การผลิต การค้า การลงทุน และการทำธุรกิจ เพื่อให้เป็นพลังในการพัฒนา นอกจากนี้ยังมีความสมบูรณ์ในทุนที่จะสามารถสร้างการพัฒนาต่อเนื่องไปได้ ได้แก่ ทุนมนุษย์ ทุนทางปัญญา ทุนทางการเงิน ทุนที่เป็นเครื่องมือเครื่องจักร ทุนทางสังคม และทุนทรัพยากรธรรมชาติและสิ่งแวดล้อม

ความยั่งยืน หมายถึง การพัฒนาที่สามารถสร้างความเจริญ รายได้ และคุณภาพชีวิตของประชาชนให้เพิ่มขึ้นอย่างต่อเนื่อง ซึ่งเป็นการเจริญเติบโตของเศรษฐกิจที่อยู่บนหลักการใช้ การรักษาและการฟื้นฟูฐานทรัพยากรธรรมชาติอย่างยั่งยืน ไม่ใช้ทรัพยากรธรรมชาติจนเกินพอดี ไม่สร้างมลภาวะต่อสิ่งแวดล้อมจนเกินความสามารถในการรองรับและเยียวยาของระบบนิเวศ การผลิตและการบริโภคเป็นมิตรกับสิ่งแวดล้อม และสอดคล้องกับเป้าหมายการพัฒนาที่ยั่งยืน ทรัพยากรธรรมชาติมีความอุดมสมบูรณ์มากขึ้นและสิ่งแวดล้อมมี

คุณภาพดีขึ้น คนมีความรับผิดชอบต่อสังคม มีความเอื้ออาทร เสียสละเพื่อผลประโยชน์ส่วนรวม รัฐบาลมีนโยบายที่มุ่งประโยชน์ส่วนรวมอย่างยั่งยืนและให้ความสำคัญกับการมีส่วนร่วมของประชาชน และทุกภาคส่วนในสังคม ยึดถือและปฏิบัติตามหลักปรัชญาของเศรษฐกิจพอเพียงเพื่อการพัฒนาอย่างสมดุล มีเสถียรภาพ และยั่งยืน

โดยมีเป้าหมายการพัฒนาประเทศ คือ “ประเทศชาติมั่นคง ประชาชนมีความสุข เศรษฐกิจพัฒนาอย่างต่อเนื่อง สังคมเป็นธรรม ฐานทรัพยากรธรรมชาติยั่งยืน” โดยยกระดับศักยภาพของประเทศในหลากหลายมิติ พัฒนาคนในทุกมิติและในทุกช่วงวัยให้เป็นคนดี เก่ง และมีคุณภาพ สร้างโอกาสและความเสมอภาคทางสังคม สร้างการเติบโตบนคุณภาพชีวิตที่เป็นมิตรกับสิ่งแวดล้อม และมีภาครัฐของประชาชนเพื่อประชาชนและประโยชน์ส่วนรวม โดยการประเมินผลการพัฒนาตามยุทธศาสตร์ชาติ ประกอบด้วย

- ๑) ความอยู่ดีมีสุขของคนไทยและสังคมไทย
- ๒) ชีตความสามารถในการแข่งขัน การพัฒนาเศรษฐกิจ และการกระจายรายได้
- ๓) การพัฒนาทรัพยากรมนุษย์ของประเทศ
- ๔) ความเท่าเทียมและความเสมอภาคของสังคม
- ๕) ความหลากหลายทางชีวภาพ คุณภาพสิ่งแวดล้อม และความยั่งยืนของทรัพยากรธรรมชาติ
- ๖) ประสิทธิภาพการบริหารจัดการและการเข้าถึงการให้บริการของภาครัฐ

๔. ประเด็นยุทธศาสตร์ชาติ

๔.๑ ยุทธศาสตร์ชาติด้านความมั่นคง

- (๑) การรักษาความสงบภายในประเทศ
- (๒) การป้องกันและแก้ไขปัญหามีผลกระทบต่อความมั่นคง
- (๓) การพัฒนาศักยภาพของประเทศให้พร้อมเผชิญภัยคุกคามที่กระทบต่อความมั่นคงของชาติ
- (๔) การบูรณาการความร่วมมือด้านความมั่นคงกับอาเซียนและนานาชาติ รวมถึงองค์กรภาครัฐและที่มีใช้ภาครัฐ
- (๕) การพัฒนากลไกการบริหารจัดการความมั่นคงแบบองค์รวม

๔.๒ ยุทธศาสตร์ชาติด้านการสร้างความสามารถในการแข่งขัน

- (๑) การเกษตรสร้างมูลค่า
 - (๒) อุตสาหกรรมและบริการแห่งอนาคต
 - (๓) สร้างความหลากหลายด้านการท่องเที่ยว
- ๔.๔ โครงสร้างพื้นฐาน เชื่อมไทย เชื่อมโลก
- (๕) พัฒนาเศรษฐกิจบนพื้นฐานผู้ประกอบการยุคใหม่

๔.๓ ยุทธศาสตร์ชาติด้านการพัฒนาและเสริมสร้างศักยภาพทรัพยากรมนุษย์

- (๑) การปรับเปลี่ยนค่านิยมและวัฒนธรรม
- (๒) การพัฒนาศักยภาพคนตลอดช่วงชีวิต
- (๓) ปฏิรูปกระบวนการเรียนรู้ที่ตอบสนองต่อการเปลี่ยนแปลงในศตวรรษที่ ๒๑
- (๔) การตระหนักถึงพหุปัญญาของมนุษย์ที่หลากหลาย
- (๕) การเสริมสร้างให้คนไทยมีสุขภาวะที่ดี

- (๖) การสร้างสภาพแวดล้อมที่เอื้อต่อการพัฒนาและเสริมสร้างศักยภาพทรัพยากรมนุษย์
- (๗) การเสริมสร้างศักยภาพการกีฬาในการสร้างคุณค่าทางสังคมและพัฒนาประเทศ

๔.๔ ยุทธศาสตร์ชาติด้านการสร้างโอกาสและความเสมอภาคทางสังคม

- (๑) การลดความเหลื่อมล้ำ สร้างความเป็นธรรมในทุกมิติ
- (๒) การกระจายศูนย์กลางความเจริญทางเศรษฐกิจ สังคม และเทคโนโลยี
- (๓) การเสริมสร้างพลังทางสังคม
- (๔) การเพิ่มขีดความสามารถของชุมชนท้องถิ่นในการพัฒนา การพึ่งตนเอง และการจัดการตนเอง

๔.๕ ยุทธศาสตร์ชาติด้านการสร้างการเติบโตบนคุณภาพชีวิตที่เป็นมิตรกับสิ่งแวดล้อม

- (๑) สร้างการเติบโตอย่างยั่งยืนบนสังคมเศรษฐกิจสีเขียว
- (๒) สร้างการเติบโตอย่างยั่งยืนบนสังคมเศรษฐกิจภาคทะเล
- (๓) สร้างการเติบโตอย่างยั่งยืนบนสังคมที่เป็นมิตรต่อสภาพภูมิอากาศ
- (๔) พัฒนาพื้นที่เมือง ชนบท เกษตรกรรมและอุตสาหกรรมเชิงนิเวศ มุ่งเน้นความเป็นเมืองที่เติบโตอย่างต่อเนื่อง
- (๕) พัฒนาความมั่นคงน้ำ พลังงาน และเกษตรที่เป็นมิตรต่อสิ่งแวดล้อม
- (๖) ยกระดับกระบวนการทัศน์เพื่อกำหนดอนาคตประเทศ

๔.๖ ยุทธศาสตร์ชาติด้านการปรับสมดุลและพัฒนาระบบการบริหารจัดการภาครัฐ

- (๑) ภาครัฐที่ยึดประชาชนเป็นศูนย์กลาง ตอบสนองความต้องการ และให้บริการอย่างสะดวกรวดเร็ว โปร่งใส
- (๒) ภาครัฐบริหารงานแบบบูรณาการโดยมียุทธศาสตร์ชาติเป็นเป้าหมายและเชื่อมโยงการพัฒนาในทุกระดับ ทุกประเด็น ทุกภารกิจ และทุกพื้นที่
- (๓) ภาครัฐมีขนาดเล็กลง เหมาะสมกับภารกิจ ส่งเสริมให้ประชาชนและทุกภาคส่วนมีส่วนร่วมในการพัฒนาประเทศ
- (๔) ภาครัฐมีความทันสมัย
- (๕) บุคลากรภาครัฐเป็นคนดีและเก่ง ยึดหลักคุณธรรม จริยธรรม มีจิตสำนึก มีความสามารถสูง มุ่งมั่น และเป็นมืออาชีพ
- (๖) ภาครัฐมีความโปร่งใส ปลอดภัยทุจริตและประพฤติมิชอบ
- (๗) กฎหมายมีความสอดคล้องเหมาะสมกับบริบทต่าง ๆ และมีเท่าที่จำเป็น
- (๘) กระบวนการยุติธรรมเคารพสิทธิมนุษยชนและปฏิบัติต่อประชาชนโดยเสมอภาค

๑.๒ แผนพัฒนาเศรษฐกิจและสังคมแห่งชาติ ฉบับที่ ๑๒ (พ.ศ. ๒๕๖๐ - ๒๕๖๔)

แผนพัฒนาเศรษฐกิจและสังคมแห่งชาติ ฉบับที่ ๑๒ (พ.ศ. ๒๕๖๐ - ๒๕๖๔) ได้จัดทำขึ้นในช่วงเวลาของการปฏิรูปประเทศและสถานการณ์โลกที่เปลี่ยนแปลงอย่างรวดเร็วและเชื่อมโยงกันใกล้ชิดกันมากขึ้น โดยได้น้อมนำหลัก “ปรัชญาของเศรษฐกิจพอเพียง” มาเป็นปรัชญาทางในการพัฒนาประเทศต่อเนื่องจากแผนพัฒนาฯ ฉบับที่ ๙-๑๑ เพื่อเสริมสร้างภูมิคุ้มกันและช่วยให้สังคมไทยสามารถยืนหยัดอยู่ได้อย่างมั่นคง เกิดภูมิคุ้มกัน และมีการบริหารจัดการความเสี่ยงอย่างเหมาะสม ส่งผลให้การพัฒนาประเทศสู่ความสมดุลและยั่งยืน

ในการจัดทำแผนพัฒนาฯ ฉบับที่ ๑๒ ครั้งนี้ สำนักงานคณะกรรมการพัฒนาการเศรษฐกิจและสังคมแห่งชาติ (สศช.) ได้จัดทำบนพื้นฐานของกรอบยุทธศาสตร์ชาติ ๒๐ ปี (พ.ศ. ๒๕๖๐ - ๒๕๗๙) ซึ่งเป็นแผนหลักของการพัฒนาประเทศ และเป้าหมายการพัฒนาที่ยั่งยืน (Sustainable Development Goals: SDGs) รวมทั้งการปรับโครงสร้างประเทศไทยไปสู่ประเทศไทย ๔.๐ ตลอดจนประเด็นการปฏิรูปประเทศ นอกจากนั้น ได้ให้ความสำคัญกับการมีส่วนร่วมของภาคีการพัฒนาทุกภาคส่วน ทั้งในระดับกลุ่มอาชีพ ระดับภาค และระดับประเทศในทุกขั้นตอนของแผนฯ อย่างกว้างขวางและต่อเนื่อง เพื่อร่วมกันกำหนดวิสัยทัศน์และ ทิศทางการพัฒนาประเทศ รวมทั้งร่วมจัดทำรายละเอียดยุทธศาสตร์ของแผนฯ เพื่อมุ่งสู่ “ความมั่นคง มั่งคั่ง และยั่งยืน”

การพัฒนาประเทศในระยะแผนพัฒนาฯ ฉบับที่ ๑๒ จึงเป็นจุดเปลี่ยนที่สำคัญในการเชื่อมต่อกับยุทธศาสตร์ชาติ ๒๐ ปี ในลักษณะการแปลงยุทธศาสตร์ระยะยาวสู่การปฏิบัติ โดยในแต่ละยุทธศาสตร์ของแผนพัฒนาฯ ฉบับที่ ๑๒ ได้กำหนดประเด็นการพัฒนา พร้อมทั้งแผนงาน/โครงการสำคัญที่ต้องดำเนินการให้เห็นผลเป็นรูปธรรมในช่วง ๕ ปีแรกของการขับเคลื่อนยุทธศาสตร์ชาติ เพื่อเตรียมความพร้อมคน สังคม และระบบเศรษฐกิจของประเทศให้สามารถปรับตัวรองรับผลกระทบจากการเปลี่ยนแปลงได้อย่างเหมาะสม ขณะเดียวกัน ยังได้กำหนดแนวคิดและกลไกการขับเคลื่อนและติดตามประเมินผลที่ชัดเจน เพื่อกำกับให้การพัฒนาเป็นไปอย่างมีทิศทางและเกิดประสิทธิภาพ นำไปสู่การพัฒนาเพื่อประโยชน์สุขที่ยั่งยืนของสังคมไทย

๑. ภาพรวมการพัฒนาในช่วงแผนพัฒนาฯ ฉบับที่ ๑๒

๑.๑ หลักการ

๑.๒ จุดเปลี่ยนสำคัญในแผนพัฒนาเศรษฐกิจและสังคมฉบับที่ ๑๒

๑.๓ ประเด็นการพัฒนาหลักที่สำคัญในช่วงแผนพัฒนาฯ ฉบับที่ ๑๒

๒. การประเมินสภาพแวดล้อมการพัฒนาประเทศ

๒.๑ สถานการณ์และแนวโน้มภายนอก

๒.๒ สถานการณ์และแนวโน้มภายใน

๓. วัตถุประสงค์และเป้าหมายการพัฒนาในช่วงแผนพัฒนาฯ ฉบับที่ ๑๒

๓.๑. วัตถุประสงค์

๓.๒. เป้าหมายรวม

๔. ยุทธศาสตร์การพัฒนาประเทศ

ยุทธศาสตร์ในแผนพัฒนาฯ ฉบับที่ ๑๒ มีทั้งหมด ๑๐ ยุทธศาสตร์ โดยมี ๖ ยุทธศาสตร์ตามกรอบยุทธศาสตร์ชาติ ๒๐ ปี และอีก ๔ ยุทธศาสตร์ที่เป็นปัจจัยสนับสนุน ดังนี้

๔.๑ ยุทธศาสตร์การเสริมสร้างและพัฒนาศักยภาพทุนมนุษย์

๔.๒ ยุทธศาสตร์การสร้างความเป็นธรรมและลดความเหลื่อมล้ำในสังคม

๔.๓ ยุทธศาสตร์การสร้างความเข้มแข็งทางเศรษฐกิจและแข่งขันได้อย่างยั่งยืน

๔.๔ ยุทธศาสตร์การเติบโตที่เป็นมิตรกับสิ่งแวดล้อมเพื่อการพัฒนาที่ยั่งยืน

๔.๕ ยุทธศาสตร์การเสริมสร้างความมั่นคงแห่งชาติเพื่อการพัฒนาประเทศสู่ความมั่งคั่งและยั่งยืน

๔.๖ ยุทธศาสตร์การบริหารจัดการในภาครัฐ การป้องกันการทุจริตประพฤติมิชอบ และธรรมาภิบาลในสังคมไทย

๔.๗ ยุทธศาสตร์การพัฒนาโครงสร้างพื้นฐานและระบบโลจิสติกส์

๔.๘ ยุทธศาสตร์การพัฒนาวิทยาศาสตร์ เทคโนโลยี วิจัย และนวัตกรรม

๔.๙ ยุทธศาสตร์การพัฒนาภาค เมือง และพื้นที่เศรษฐกิจ

๔.๑๐ ยุทธศาสตร์ความร่วมมือระหว่างประเทศเพื่อการพัฒนา

๕. การขับเคลื่อนแผนพัฒนาฯ ฉบับที่ ๑๒ สู่การปฏิบัติ

๕.๑ หลักการ

๕.๒ แนวทางขับเคลื่อนแผนพัฒนาฯ ฉบับที่ ๑๒

๕.๓ การติดตามประเมินผลแผนพัฒนาฯ ฉบับที่ ๑๒

๑.๓ แผนพัฒนาภาค/แผนพัฒนากลุ่มจังหวัด/แผนพัฒนาจังหวัด

➡ **แผนพัฒนากลุ่มจังหวัดภาคตะวันออกเฉียงเหนือตอนล่าง ๑ (นครราชสีมา ชัยภูมิ บุรีรัมย์ สุรินทร์) ระยะ ๕ ปี พ.ศ. ๒๕๖๑ - ๒๕๖๕ (ฉบับทบทวน) รอบปี พ.ศ.๒๕๖๓**

สำนักงานคณะกรรมการพัฒนาการเศรษฐกิจและสังคมแห่งชาติ (สศช.) ในฐานะฝ่ายเลขานุการคณะกรรมการบูรณาการนโยบายพัฒนาภาค (ก.บ.ภ.) ได้แจ้งผลการประชุมคณะอนุกรรมการบูรณาการนโยบายพัฒนาภาค ด้านวิชาการ (อ.ก.บ.ภ. ด้านวิชาการ) ในการประชุมครั้งที่ ๑/๒๕๖๐ เมื่อวันที่ ๒๕กรกฎาคม ๒๕๖๑ โดยมีรองนายกรัฐมนตรี (นายวิษณุ เครืองาม) เป็นประธาน มีมติเห็นชอบนโยบายหลักเกณฑ์ และวิธีการจัดทำแผนพัฒนาจังหวัดและกลุ่มจังหวัด (พ.ศ. ๒๕๖๑ - ๒๕๖๕) แผนปฏิบัติราชการประจำปีของจังหวัดและกลุ่มจังหวัด ประจำปีงบประมาณ พ.ศ. ๒๕๖๓ และนายกรัฐมนตรี (พลเอกประยุทธ์จันทร์โอชา) เห็นชอบแนวทางการกำหนดกรอบการจัดสรรงบประมาณจังหวัดและกลุ่มจังหวัด ประจำปีงบประมาณ พ.ศ. ๒๕๖๓ ตามมติที่ประชุม อ.ก.บ.ภ. ด้านวิชาการครั้งที่ ๒/๒๕๖๑ เมื่อวันที่ ๕ กันยายน ๒๕๖๑ และเห็นชอบแนวทางการกำหนดกรอบการจัดสรรงบประมาณพัฒนากลุ่มจังหวัด ซึ่งแบ่งงบประมาณเป็น ๒ ส่วนส่วนที่ ๑ งบประมาณเพื่อการพัฒนาตามศักยภาพ ความต้องการของพื้นที่ หรือประเด็นร่วมของกลุ่มจังหวัดส่วนที่ ๒ งบประมาณเพื่อการพัฒนาในลักษณะ Cluster หรือสนองนโยบายสำคัญของรัฐบาลเชิงพื้นที่

กลุ่มจังหวัดภาคตะวันออกเฉียงเหนือตอนล่าง ๑ จึงได้ดำเนินการทบทวนแผนพัฒนากลุ่มจังหวัดภาคตะวันออกเฉียงเหนือตอนล่าง ๑ ระหว่างวันที่ ๒๐ - ๒๑ สิงหาคม ๒๕๖๑ โดยยึดยุทธศาสตร์ชาติ ระยะ ๒๐ ปี นโยบายรัฐบาล แผนการบริหารราชการแผ่นดิน แนวทางการพัฒนาเศรษฐกิจและสังคมแห่งชาติ ทิศทางการพัฒนาภาคยุทธศาสตร์การพัฒนาโครงสร้างพื้นฐานด้านคมนาคม แผนแม่บทจากกระทรวงที่เกี่ยวข้อง และมุ่งเน้นการทำงานแบบเครือข่ายร่วมกันทุกภาคส่วน (ภาครัฐ ภาคเอกชน ภาคประชาสังคม และสถาบันการศึกษา) เพื่อร่วมกันกำหนดทิศทางการพัฒนากลุ่มจังหวัด ฯ ทั้งด้านเศรษฐกิจ ด้านสังคมและด้านทรัพยากรธรรมชาติและสิ่งแวดล้อม เพื่อให้แผนพัฒนากลุ่มจังหวัดฯ สามารถขับเคลื่อนไปได้ด้วยดีมีประสิทธิภาพ และประสิทธิผล ซึ่งจะเป็นการเพิ่มขีดความสามารถในการแข่งขันของกลุ่มจังหวัด รวมทั้งเป็นการแก้ไขปัญหาาร่วมกันของกลุ่มจังหวัด

ให้เหมาะสมกับโอกาสและศักยภาพของกลุ่มจังหวัด และนำไปสู่การกระตุ้นให้เกิดการลงทุนของภาคเอกชนและสร้างรายได้ให้กลุ่มจังหวัด

แผนพัฒนากลุ่มจังหวัดภาคตะวันออกเฉียงเหนือตอนล่าง ๑ ระยะ ๕ ปี (พ.ศ.๒๕๖๑ – ๒๕๖๕) ฉบับทบทวน ปี พ.ศ. ๒๕๖๓ ฉบับนี้ ได้รับความเห็นชอบจากคณะกรรมการบริหารงานกลุ่มจังหวัดแบบบูรณาการ (ก.บ.ก.) ภาคตะวันออกเฉียงเหนือตอนล่าง ๑ ในคราวประชุม ครั้งที่ ๘/๒๕๖๑ เมื่อวันที่ ๒๑ ธันวาคม ๒๕๖๐ โดยสรุปประเด็นสำคัญ ดังนี้

ตำแหน่งทางยุทธศาสตร์ (Strategies Position)

- ๑) เป็นแหล่งผลิตสินค้าเกษตรและอาหารปลอดภัย
- ๒) เป็นแหล่งผลิตผลิตภัณฑ์ใหม่ระดับประเทศ
- ๓) เป็นแหล่งท่องเที่ยวที่มีความหลากหลายทั้งการท่องเที่ยวอารยธรรมขอม เขื่อนบริเวณ การกีฬาที่มีชื่อเสียง
- ๔) เป็นประตูสู่อีสาน และเชื่อมโยงการค้าชายแดนกับประเทศเพื่อนบ้าน

เป้าหมายการพัฒนา

ศูนย์กลางของเกษตรอุตสาหกรรม ผลิตภัณฑ์ใหม่ ท่องเที่ยวอารยธรรมขอม และสังคมเป็นสุข

ประเด็นการพัฒนา (Strategies Issues) รวม ๓ ประเด็น คือ

- ประเด็นการพัฒนาที่ ๑ การพัฒนาขีดความสามารถในการแข่งขันเกษตรอุตสาหกรรมและแปรรูป
- ประเด็นการพัฒนาที่ ๒ การพัฒนาอุตสาหกรรมการท่องเที่ยวการท่องเที่ยว และผลิตภัณฑ์ใหม่
- ประเด็นการพัฒนาที่ ๓ ยกระดับการพัฒนาคุณภาพชีวิต

➡ แผนยุทธศาสตร์การพัฒนาจังหวัด ๔ ปี (๒๕๕๗ - ๒๕๖๐) จังหวัดสุรินทร์ (ฉบับทบทวน)

วิสัยทัศน์ (Vision)

“ เมืองเกษตรอินทรีย์ วิถีช้างไทย ผ้าไหมสุรินทร์ สู่อสากล ”

“ Organig Silk Route city of Thailand Surin Elephant internationally. ”

พันธกิจ

๑. ส่งเสริมและพัฒนาการเกษตรอินทรีย์
๒. สนับสนุนด้านการท่องเที่ยว ศิลปวัฒนธรรม
๓. บริหารจัดการด้านทรัพยากรธรรมชาติและสิ่งแวดล้อม
๔. เสริมสร้างความมั่นคงในพื้นที่ชายแดน

ประเด็นยุทธศาสตร์ของจังหวัด (Strategic Issues)

๑. ยุทธศาสตร์ด้านการพัฒนาศักยภาพภาคการเกษตรและอุตสาหกรรมเกษตรเพื่อสร้างมูลค่าเพิ่ม
๒. ยุทธศาสตร์ด้านการพัฒนาความสามารถในการแข่งขันทางเศรษฐกิจ การค้า การลงทุน และการท่องเที่ยว
๓. ยุทธศาสตร์ด้านการบริหารจัดการทรัพยากรธรรมชาติและสิ่งแวดล้อมอย่างยั่งยืน
๔. ยุทธศาสตร์ด้านการพัฒนาคนและสังคมเพื่อยกระดับคุณภาพชีวิตบนพื้นฐานความเสมอภาค
๕. ยุทธศาสตร์ด้านการเสริมสร้างความมั่นคงชายแดน

เป้าประสงค์ของยุทธศาสตร์ (Goals)

- ๑.ยุทธศาสตร์ด้านการพัฒนาศักยภาพภาคการเกษตรและอุตสาหกรรมเกษตรเพื่อสร้างมูลค่าเพิ่ม
 - เพื่อเพิ่มมูลค่าให้กับภาคการเกษตรและอุตสาหกรรมเกษตร
- ๒.ยุทธศาสตร์ด้านการพัฒนาความสามารถในการแข่งขันทางเศรษฐกิจ การค้า การลงทุน และการท่องเที่ยว
 - เพื่อพัฒนาความสามารถในการแข่งขันทางเศรษฐกิจ การค้า การลงทุน และการท่องเที่ยว
- ๓.ยุทธศาสตร์ด้านการบริหารจัดการทรัพยากรธรรมชาติและสิ่งแวดล้อมอย่างยั่งยืน
 - เพื่อบริหารจัดการพลังงาน ทรัพยากรธรรมชาติและสิ่งแวดล้อมอย่างยั่งยืน
- ๔.ยุทธศาสตร์ด้านการพัฒนาคนและสังคมเพื่อยกระดับคุณภาพชีวิตบนพื้นฐานความเสมอภาค
 - เพื่อพัฒนาคน และสังคม สู่การยกระดับคุณภาพชีวิตบนพื้นฐานความเสมอภาค
- ๕.ยุทธศาสตร์ด้านการเสริมสร้างความมั่นคงชายแดน
 - เพื่อเสริมสร้างความมั่นคงบริเวณชายแดน

กลยุทธ์ (Stratehirs)

- ๑.ยุทธศาสตร์ด้านการพัฒนาศักยภาพภาคการเกษตรและอุตสาหกรรมเกษตรเพื่อสร้างมูลค่าเพิ่ม
 - ๑.๑ พัฒนาระบบการเกษตรให้เหมาะสมกับพื้นที่ (โซนนิ่ง)
 - ๑.๒ เพิ่มขีดความสามารถด้านพื้นที่ การผลิต และการแปรรูปการเกษตรให้ได้มาตรฐาน
 - ๑.๓ สร้างความเข้มแข็งให้เกษตรกรและองค์กรเกษตร
 - ๑.๔ ส่งเสริมและเพิ่มช่องทางการตลาด
 - ๑.๕ พัฒนาระบบชลประทานและเพิ่มแหล่งน้ำสำหรับการเกษตร
- ๒.ยุทธศาสตร์ด้านการพัฒนาความสามารถในการแข่งขันทางเศรษฐกิจ การค้า การลงทุน และการท่องเที่ยว
 - ๒.๑ ส่งเสริมและพัฒนาแหล่งท่องเที่ยวให้ได้คุณภาพ
 - ๒.๒ พัฒนาโครงสร้างพื้นฐานและสิ่งอำนวยความสะดวกด้านการค้า การลงทุนและการท่องเที่ยว
 - ๒.๓ ยกระดับผลิตภัณฑ์ชุมชนให้สามารถแข่งขันได้ในตลาดสากล
 - ๒.๔ ยกระดับการผลิตสินค้าอุตสาหกรรมเข้าสู่มาตรฐานสากล
 - ๒.๕ พัฒนาศักยภาพฝีมือแรงงาน
 - ๒.๖ ส่งเสริมการพัฒนาบุคลากรด้านการค้า การลงทุน และการท่องเที่ยว
 - ๒.๗ ส่งเสริมการค้า การลงทุน การตลาด การท่องเที่ยว และการประชาสัมพันธ์
- ๓.ยุทธศาสตร์ด้านการบริหารการทรัพยากรธรรมชาติและสิ่งแวดล้อมอย่างยั่งยืน
 - ๓.๑ ส่งเสริมการอนุรักษ์ ป่าไม้ ป่าชุมชน ป่าอนุรักษ์ และการใช้ประโยชน์ทรัพยากรธรรมชาติและสิ่งแวดล้อมอย่างมีส่วนร่วม
 - ๓.๒ การบริหารจัดการขยะและสิ่งปฏิกูล
 - ๓.๓ ส่งเสริมการใช้พลังงานทดแทน เพื่อสร้างความมั่นคงทางพลังงานและรักษาสิ่งแวดล้อม
 - ๓.๔ พัฒนาแหล่งน้ำและระบบบริหารจัดการน้ำให้มีประสิทธิภาพ
- ๔.ยุทธศาสตร์ด้านการพัฒนาคนและสังคมเพื่อยกระดับคุณภาพชีวิตบนพื้นฐานความเสมอภาค
 - ๔.๑ พัฒนาสังคมอยู่ดีมีสุขตามแนวปรัชญาเศรษฐกิจพอเพียง
 - ๔.๒ พัฒนาสถานบริการด้านสุขภาพภาครัฐให้ได้มาตรฐาน
 - ๔.๓ ยกระดับคุณภาพการศึกษาทั้งในและนอกระบบ

- ๔.๔ สนับสนุนการปลูกจิตสำนึกด้านคุณธรรม จริยธรรม และวัฒนธรรมประเพณี
- ๔.๕ ส่งเสริมการป้องกันและลดอุบัติเหตุทางถนน
- ๔.๖ ป้องกัน ปรามปราบ อาชญากรรมและยาเสพติด
- ๔.๗ ส่งเสริมให้สถาบันครอบครัวและชุมชนมีความเข้มแข็ง
- ๔.๘ ส่งเสริมเครือข่ายการเฝ้าระวังทางสังคม
- ๔.๙ พัฒนาระบบสวัสดิการ และความมั่นคงทางสังคมเพื่อยกระดับคุณภาพชีวิต
- ๔.๑๐ ส่งเสริมและเพิ่มประสิทธิภาพการมีงานทำ การเข้าถึงสิทธิด้านประกันสังคมและสิทธิด้าน

แรงงาน

๕. ยุทธศาสตร์ด้านการส่งเสริมความมั่นคงชายแดน

- ๕.๑ พัฒนาศักยภาพหมู่บ้าน / ชุมชนชายแดน
- ๕.๒ ส่งเสริมพัฒนา ระบบรักษาความสงบเรียบร้อย ความปลอดภัยในชีวิตและทรัพย์สินตามแนวชายแดน
- ๕.๓ ส่งเสริมและพัฒนาความร่วมมือกับประเทศเพื่อนบ้าน

๑.๔ ยุทธศาสตร์การพัฒนาขององค์กรปกครองส่วนท้องถิ่นในเขตจังหวัดสุรินทร์

(พ.ศ. ๒๕๖๐ - ๒๕๖๒)

วิสัยทัศน์ (Vision)

“ เมืองเกษตรอินทรีย์ วิถีช้างไทย ผ้าไหมสุรินทร์ สู่สากล ”

“ Organig Silk Route city of Thailand Surin Elephant internationally. ”

ยุทธศาสตร์การพัฒนาขององค์กรปกครองส่วนท้องถิ่นในเขตจังหวัดสุรินทร์ ประกอบด้วย ๕ ด้าน ดังนี้

ยุทธศาสตร์ที่ ๑ การพัฒนาศักยภาพภาคการเกษตรและอุตสาหกรรมเกษตรเพื่อสร้างมูลค่าเพิ่ม

- ๑.๑ พัฒนาระบบการเกษตรให้เหมาะสมกับพื้นที่ (โซนนิ่ง)
- ๑.๒ เพิ่มขีดความสามารถด้านพื้นที่ การผลิต และการแปรรูปการเกษตรให้ได้มาตรฐาน
- ๑.๓ สร้างความเข้มแข็งให้เกษตรกรและองค์กรเกษตรกร
- ๑.๔ ส่งเสริมและเพิ่มช่องทางการตลาด
- ๑.๕ พื้นที่เกษตรอินทรีย์และกลุ่มเกษตรกรมีการขยายตัวเพิ่มขึ้น
- ๑.๖ การพัฒนาแหล่งน้ำและบริหารจัดการน้ำอย่างมีระบบ

ยุทธศาสตร์ที่ ๒ การพัฒนาความสามารถในการแข่งขันทางเศรษฐกิจ การค้า การลงทุน

และการท่องเที่ยว

- ๒.๑ ส่งเสริมและพัฒนาแหล่งท่องเที่ยวให้ได้คุณภาพ
- ๒.๒ การพัฒนาและฟื้นฟูแหล่งท่องเที่ยวเชิงประวัติศาสตร์ วัฒนธรรมอารยธรรมขอม เขิงนิเวศน์ให้เกิดความยั่งยืนโดยการมีส่วนร่วมของชุมชน
- ๒.๓ ยกระดับผลิตภัณฑ์ชุมชนให้สามารถแข่งขันได้ในตลาดสากล
- ๒.๔ การพัฒนาระบบโครงสร้างพื้นฐาน สิ่งอำนวยความสะดวก
- ๒.๕ การส่งเสริมและพัฒนาผลิตภัณฑ์ผ้าไหม ผลิตภัณฑ์ชุมชน และสินค้าเกษตรให้มีคุณภาพและมาตรฐานตรงกับความต้องการของการตลาด

- ๒.๖ ส่งเสริมการพัฒนาบุคลากรด้านการค้า การลงทุน และการท่องเที่ยว
- ๒.๗ ส่งเสริมการค้า การลงทุน การตลาด การท่องเที่ยว และการประชาสัมพันธ์
- ยุทธศาสตร์ที่ ๓ การบริหารจัดการทรัพยากรธรรมชาติและสิ่งแวดล้อมอย่างยั่งยืน**
- ๓.๑ ส่งเสริมการอนุรักษ์ ฟื้นฟู ป้องกันและการใช้ประโยชน์ทรัพยากรธรรมชาติและสิ่งแวดล้อมอย่างมีส่วนร่วม
- ๓.๒ การบริหารจัดการขยะและสิ่งปฏิกูล
- ๓.๓ ส่งเสริมการใช้พลังงานทดแทน เพื่อสร้างความมั่นคงทางพลังงานและรักษาสิ่งแวดล้อม
- ๓.๔ พัฒนาแหล่งน้ำและระบบบริหารจัดการน้ำให้มีประสิทธิภาพ
- ๓.๕ การเสริมสร้างสภาพแวดล้อมที่ดี
- ยุทธศาสตร์ที่ ๔ การพัฒนาคนและสังคมเพื่อยกระดับคุณภาพชีวิตบนพื้นฐานความเสมอภาค**
- ๔.๑ การส่งเสริมการเรียนรู้ตลอดชีวิต
- ๔.๒ การพัฒนาแหล่งเรียนรู้และการส่งเสริมให้ประชาชนเข้าถึงแหล่งเรียนรู้
- ๔.๓ การส่งเสริมกีฬา นันทนาการ และการพัฒนากีฬาสู่ความเป็นเลิศ
- ๔.๔ การส่งเสริมและเสริมสร้างสุขภาพแบบองค์รวมของประชาชนให้แข็งแรง
- ๔.๕ การเสริมสร้างความมั่นคงของชีวิตและสังคมภายใต้ปรัชญาเศรษฐกิจ พอเพียง
- ๔.๖ การพัฒนาคุณธรรม จริยธรรม และเสริมสร้างอนุรักษ์วัฒนธรรม ประเพณีที่ดีงาม
- ๔.๗ การเสริมสร้างโอกาสให้ประชาชนมีอาชีพ มีงานทำ มีรายได้
- ๔.๘ การส่งเสริมการมีส่วนร่วมทางการเมือง การปกครอง ในระบอบประชาธิปไตยอันมีพระมหากษัตริย์เป็นประมุข
- ๔.๙ การส่งเสริมเครือข่ายเฝ้าระวังและการป้องกันแก้ไขปัญหาทางสังคม
- ๔.๑๐ การเสริมสร้างความเข้มแข็งของภาคประชาชน
- ๔.๑๑ การส่งเสริมให้สถาบันครอบครัวและชุมชนมีความเข้มแข็ง
- ๔.๑๒ การพัฒนาคุณภาพชีวิตเด็ก สตรี คนชรา คนพิการ
- ยุทธศาสตร์ที่ ๕ การเสริมสร้างความมั่นคงชายแดน**
- ๕.๑ พัฒนาศักยภาพหมู่บ้าน / ชุมชนชายแดน
- ๕.๒ การพัฒนาความสัมพันธ์ด้านประเพณี ศิลปวัฒนธรรม ศาสนา และกีฬา กับประเทศเพื่อนบ้าน
- ๕.๓ การพัฒนาระบบโครงสร้างพื้นฐานในพื้นที่ชายแดน
- ๕.๔ การรักษาความสงบเรียบร้อย ความปลอดภัยในชีวิตและทรัพย์สินตามพื้นที่ชายแดน

๒. ยุทธศาสตร์ขององค์กรปกครองส่วนท้องถิ่น

๒.๑ วิสัยทัศน์ (Vision) พันธกิจ (Mission) และจุดมุ่งหมายการพัฒนาท้องถิ่น

วิสัยทัศน์การพัฒนาองค์การบริหารส่วนตำบลโชคเหนือ

“ชุมชนปลอดภัย ชีวีตมีมาตรฐาน ธรรมภิบาลเป็นหลัก
อนุรักษ์สิ่งแวดล้อม งามพร้อมวัฒนธรรมไทย ”

๒.๒ ยุทธศาสตร์การพัฒนาขององค์การบริหารส่วนตำบลโชคเหนือ

องค์การบริหารส่วนตำบลโชคเหนือได้กำหนดยุทธศาสตร์ไว้ ๖ ยุทธศาสตร์ ดังนี้

๑. ยุทธศาสตร์การพัฒนาด้านโครงสร้างพื้นฐาน
๒. ยุทธศาสตร์การพัฒนาทรัพยากรธรรมชาติและสิ่งแวดล้อม
๓. ยุทธศาสตร์การพัฒนาด้านการศึกษา ศาสนาและวัฒนธรรม
๔. ยุทธศาสตร์การพัฒนาด้านการส่งเสริมคุณภาพชีวิต
๕. ยุทธศาสตร์การพัฒนาด้านการส่งเสริมรายได้ อาชีพ และลดรายจ่าย
๖. ยุทธศาสตร์การพัฒนาด้านการเมือง การบริหารและอำนาจการ

พันธกิจการพัฒนา

พันธกิจที่ ๑ การสร้างระบบบริหารจัดการที่ดี โดยให้ประชาชนมีส่วนร่วมในการตัดสินใจ การวางแผนพัฒนา การตรวจสอบ เพื่อให้เกิดความโปร่งใสในการบริหารและการปกครอง

พันธกิจที่ ๒ การเพิ่มประสิทธิภาพในด้านการเกษตรและการจัดการด้านทรัพยากรธรรมชาติและสิ่งแวดล้อมที่ดี เพื่อการพัฒนาที่ยั่งยืน

พันธกิจที่ ๓ การส่งเสริมและพัฒนาเศรษฐกิจ และชุมชนให้เข้มแข็ง สามารถพึ่งตนเองได้ ตามแนวเศรษฐกิจพอเพียง

พันธกิจที่ ๔ การส่งเสริมด้านสาธารณสุข และการกีฬา ตลอดจนอนุรักษ์และพัฒนาศิลปวัฒนธรรมอันดีงามและภูมิปัญญาของท้องถิ่น

พันธกิจที่ ๕ การพัฒนาทางการศึกษา เทคโนโลยีสารสนเทศ ตลอดจนอนุรักษ์และพัฒนาศิลปวัฒนธรรมอันดีงามและภูมิปัญญาของท้องถิ่น

พันธกิจที่ ๖ การส่งเสริมการพัฒนาทางด้านสังคม และสวัสดิการชุมชน

พันธกิจที่ ๗ ปรับปรุงและพัฒนาระบบคมนาคม ระบบสาธารณูปโภค สาธารณูปการให้ได้มาตรฐาน มีประสิทธิภาพและเพียงพอต่อความต้องการของประชาชน เพื่อรองรับการขยายตัวในอนาคต

จุดมุ่งหมายเพื่อการพัฒนา

๑. การมีส่วนร่วมของประชาชนในการพัฒนาท้องถิ่น
๒. การบริหารจัดการมีประสิทธิภาพ ตามแนวธรรมาภิบาล
๓. จัดการทรัพยากรธรรมชาติ และสิ่งแวดล้อม ให้มีความยั่งยืน
๔. ประชาชนดำเนินชีวิตตามแนวเศรษฐกิจพอเพียง
๕. ประชาชนมีสุขภาพดีถ้วนหน้า
๖. ส่งเสริมการศึกษา อนุรักษ์ศิลปวัฒนธรรม และขนบธรรมเนียมประเพณี
๗. ชุมชนมีความเป็นระเบียบเรียบร้อย ประชาชนมีความปลอดภัยในชีวิตและทรัพย์สิน
๘. ผู้ด้อยโอกาส ผู้สูงอายุได้รับการดูแล
๙. ระบบสาธารณสุขปโภค สาธารณูปการ เพียงพอและทั่วถึง
๑๐. การคมนาคมสะดวก

๒.๓ เป้าประสงค์ของยุทธศาสตร์

๑. ยุทธศาสตร์การพัฒนาด้านโครงสร้างพื้นฐาน
 - เพื่อพัฒนาทางเท้า ท่อระบายน้ำ ไฟฟ้าสาธารณะ แหล่งน้ำอุปโภค - บริโภคและเพื่อการเกษตร
๒. ยุทธศาสตร์การพัฒนาทรัพยากรธรรมชาติและสิ่งแวดล้อม
 - เพื่อสร้างจิตสำนึกและพัฒนาทรัพยากรธรรมชาติและสิ่งแวดล้อมให้คงอยู่อย่างยั่งยืน
๓. ยุทธศาสตร์การพัฒนาด้านการศึกษา ศาสนาและวัฒนธรรม
 - เพื่อส่งเสริมสนับสนุนการศึกษาและอนุรักษ์วัฒนธรรมประเพณีอันดีงามให้สืบอยู่ตลอดไป
๔. ยุทธศาสตร์การพัฒนาด้านการส่งเสริมคุณภาพชีวิต
 - เพื่อส่งเสริมปรับปรุงคุณภาพชีวิตของประชาชนบนพื้นฐานความเสมอภาค
๕. ยุทธศาสตร์การพัฒนาด้านการส่งเสริมรายได้ อาชีพ และลดรายจ่าย
 - เพื่อส่งเสริมและพัฒนารายได้ประชาชน และกลุ่มอาชีพที่มีความเข้มแข็ง
๖. ยุทธศาสตร์การพัฒนาด้านการเมือง การบริหารและอำนาจการ
 - เพื่อส่งเสริมสนับสนุนการบริหารจัดการ พัฒนาบุคลากร ชุมชน สังคม

๒.๔ ตัวชี้วัด

- (๑) ประชาชนมีแหล่งกักเก็บน้ำใช้สำหรับอุปโภค บริโภคและการเกษตรอย่างพอเพียง
- (๒) ประชาชนในตำบลโขกเหนือมีรายได้เพิ่มขึ้น
- (๓) โรงเรียนในเขตตำบลโขกเหนือ ได้รับการสนับสนุนอาหารกลางวัน อาหารเสริมนม
- (๔) ศพด. ๒ แห่ง ได้รับการสนับสนุนอาหารกลางวัน อาหารเสริมนม รวมทั้งพัฒนาอาคารสถานที่ และ ระบบบริหารจัดการ
- (๕) เด็กและเยาวชนได้ร่วมกิจกรรม
- (๖) ผู้ดูแลเด็กเล็กได้รับการพัฒนาประสิทธิภาพในการปฏิบัติงาน

- (๗) เด็กเล็กได้มีความรู้ และมีทักษะเพิ่มขึ้น
- (๘) มีวิสัยทัศน์ การเรียนการสอนอย่างทั่วถึงและเพียงพอ
- (๙) อาสาสมัครในการช่วยเหลือชุมชนและประสานงานในชุมชน
- (๑๐) ส่งเสริมสวัสดิการสังคม สงเคราะห์ ผู้พิการ ผู้ด้อยโอกาส ผู้สูงอายุ
- (๑๑) กลุ่มสตรี อสม. ได้ทำกิจกรรม ร่วมกัน และสร้างความสามัคคี
- (๑๒) ประชาชนได้รับการบริการสาธารณสุขอย่างทั่วถึง
- (๑๓) จัดวางผังเมืองขององค์กรปกครองส่วนท้องถิ่นให้เป็นไปตามมาตรฐาน
- (๑๔) ก่อสร้าง ปรับปรุงเส้นทางคมนาคมอย่างทั่วถึง
- (๑๕) ประสาน สนับสนุน ร่วมมือกับส่วนราชการ และองค์กรปกครองส่วนท้องถิ่นอื่น ๆ
- (๑๖) ส่งเสริมขนบธรรมเนียม จารีตประเพณี ศิลปวัฒนธรรมอันดีงามของท้องถิ่น
- (๑๗) ส่งเสริมและสนับสนุนกิจกรรมลานกีฬาชุมชนและจัดการแข่งขันกีฬาระเภทต่างๆ
- (๑๘) ส่งเสริมการเลือกตั้งตามระบบการปกครองแบบประชาธิปไตยและตามกฎหมายที่เกี่ยวข้อง
- (๑๙) การจัดระเบียบโครงสร้างการบริหารจัดการภายในองค์กรให้สามารถปฏิบัติหน้าที่ให้เกิดประสิทธิภาพและประสิทธิผลยิ่งขึ้น
- (๒๐) ส่งเสริมให้ประชาชนมีส่วนร่วมการบริหารงาน
- (๒๑) ส่งเสริมให้เกิดการบริหารจัดการที่มีประสิทธิภาพ ตอบสนองความต้องการของประชาชนตามหลักการบริหารกิจการบ้านเมืองที่ดี
- (๒๒) ส่งเสริมและสนับสนุนการติดตั้งระบบเตือนภัยธรรมชาติ และภัยพิบัติต่าง ๆ
- (๒๓) ส่งเสริมการฝึกอบรมอาสาสมัครป้องกันภัยและบรรเทาสาธารณภัยประจำหมู่บ้าน/ตำบล และทีมกู้ชีพกู้ภัยตำบล
- (๒๔) สนับสนุนให้มีวิสัยทัศน์เกี่ยวกับการป้องกันและการช่วยเหลือเมื่อเกิดภัยพิบัติ
- (๒๕) เพื่อทัศนียภาพที่สวยงามประชาชนเห็นประโยชน์ของการปลูกป่า
- (๒๖) ส่งเสริมสนับสนุนและร่วมมือกับส่วนราชการ องค์กรปกครองส่วนท้องถิ่นและภาคเอกชน ในการรณรงค์สร้างจิตสำนึก เพื่อป้องกันและแก้ไขปัญหามลพิษและปัญหาสิ่งแวดล้อมของ
- (๒๗) การกำจัดขยะ สิ่งปฏิกูลอย่างถูกวิธี

๒.๕ คำเป้าหมาย

- (๑) มีแหล่งน้ำพอเพียงต่อการอุปโภคบริโภคและทำการเกษตร
- (๒) การศึกษาที่มีคุณภาพและมาตรฐาน และเกิดการเรียนรู้ต่อเนื่อง
- (๓) ประชาชนมีทักษะในการประกอบอาชีพด้านเกษตร
- (๔) ประชาชนมีคุณภาพชีวิตที่ดีขึ้น
- (๕) ประชาชนเข้าถึงบริการสาธารณสุข มีสุขภาพแข็งแรง
- (๖) ประชาชนได้ใช้เส้นทางคมนาคมที่มีมาตรฐาน ปลอดภัย
- (๗) ประชาชนได้ร่วมกิจกรรมส่งเสริมประเพณี วัฒนธรรม การท่องเที่ยว กีฬาและนันทนาการของท้องถิ่น

- (๘) องค์การปกครองส่วนท้องถิ่นมาธรรมาภิบาลดีขึ้น
- (๙) ประชาชนมีความปลอดภัยในชีวิตและทรัพย์สิน
- (๑๐) สิ่งแวดล้อมและทรัพยากรธรรมชาติได้รับการฟื้นฟูและอนุรักษ์

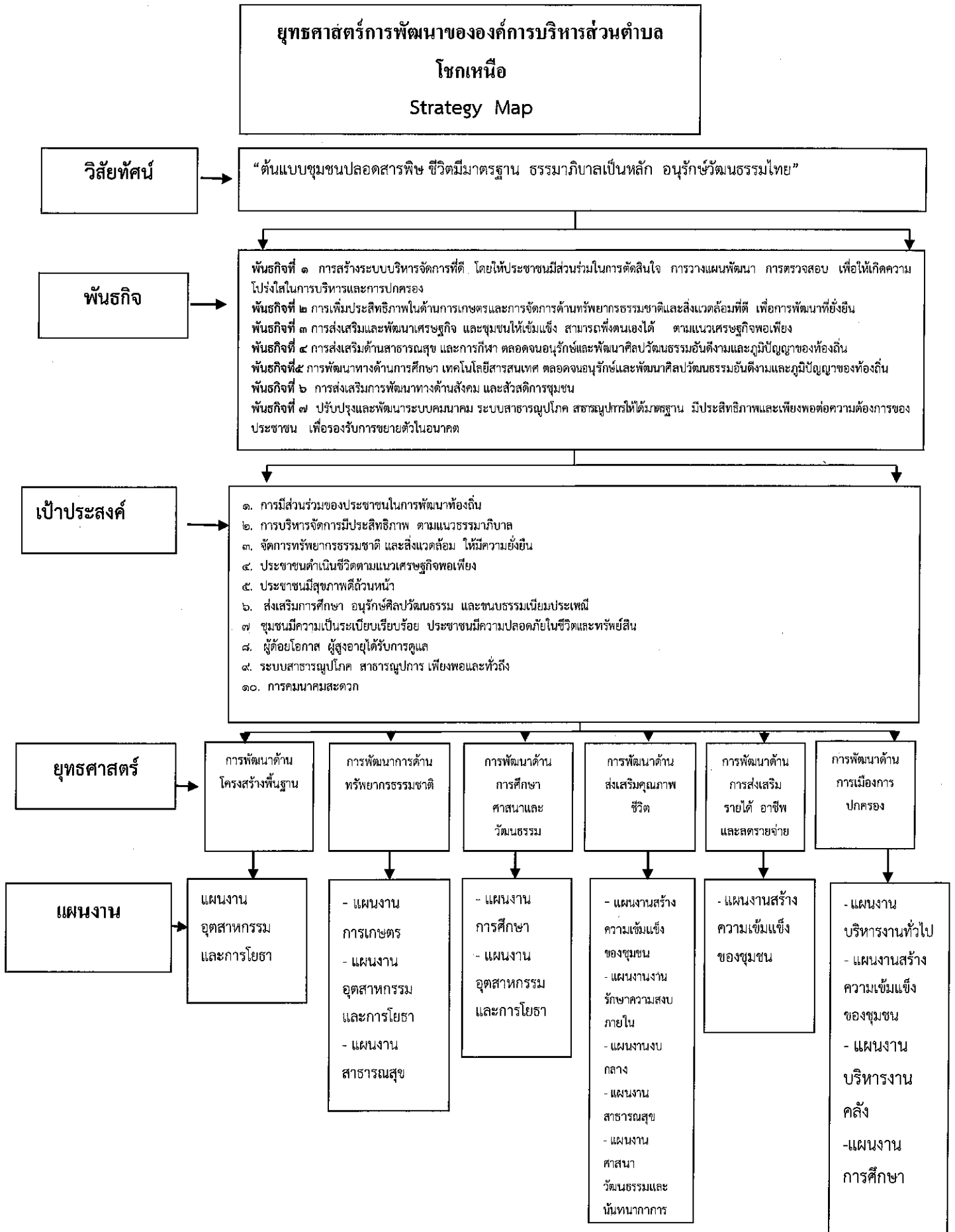
๒.๖ กลยุทธ์

- ๑. ยุทธศาสตร์การพัฒนาด้านโครงสร้างพื้นฐาน
 - ๑.๑ ปรับปรุงสภาพถนน สะพาน ทางเท้า ท่อระบายน้ำ ให้อยู่ในสภาพที่ใช้งานได้
 - ๑.๒ ปรับปรุงแหล่งน้ำอุปโภคบริโภคและเพื่อการเกษตร
 - ๑.๓ ปรับปรุงไฟฟ้าสาธารณะให้ครอบคลุมและทั่วถึง
 - ๑.๔ ปรับปรุงโครงสร้างพื้นฐานอื่นๆ
- ๒. ยุทธศาสตร์การพัฒนาทรัพยากรธรรมชาติและสิ่งแวดล้อม
 - ๒.๑ สร้างจิตสำนึกในการอนุรักษ์ทรัพยากรธรรมชาติและสิ่งแวดล้อมให้แก่ชุมชนและสนับสนุนให้ประชาชนมีส่วนร่วม
 - ๒.๒ ส่งเสริมการปลูกต้นไม้ยืนต้น ไม้ดอก ไม้ประดับ ในที่สาธารณะ
 - ๒.๓ จัดให้มีระบบกำจัดขยะมูลฝอย ที่ถูกสุขลักษณะ
- ๓. ยุทธศาสตร์การพัฒนาด้านการศึกษา ศาสนาและวัฒนธรรม
 - ๓.๑ ส่งเสริมการศึกษาในชุมชน
 - ๓.๒ สนับสนุนให้ชุมชนมีส่วนร่วมในการจัดการศึกษาของชุมชนปรับปรุงหลักสูตร การศึกษาที่สอดคล้องกับความต้องการของชุมชน
 - ๓.๓ ส่งเสริมพัฒนาแหล่งท่องเที่ยว
 - ๓.๔ ส่งเสริมและอนุรักษ์ขนบธรรมเนียมประเพณี
- ๔. ยุทธศาสตร์การพัฒนาด้านการส่งเสริมคุณภาพชีวิต
 - ๔.๑ แนวทางการพัฒนาเพื่อพัฒนาและส่งเสริมการปรับปรุงคุณภาพชีวิตของ ประชาชน ได้มีชีวิตและความเป็น
 - ๔.๒ ส่งเสริมชุมชนท้องถิ่นป้องกันและบรรเทาสาธารณภัยที่อาจเกิดขึ้นเพื่อช่วยเหลือตนเองได้
- ๕. ยุทธศาสตร์การพัฒนาด้านการส่งเสริมรายได้ อาชีพ และลดรายจ่าย
 - ๕.๑ ส่งเสริมอาชีพและพัฒนารายได้ประชาชน สนับสนุนเงินและการรวมกลุ่มอาชีพ ที่เข้มแข็ง
 - ๕.๒ ส่งเสริมการแปรรูปผลผลิตทางการเกษตร
 - ๕.๓ พัฒนาชุมชนท้องถิ่นเป็นศูนย์กลางการซื้อขายแลกเปลี่ยนสินค้าทางการเกษตร
- ๖. ยุทธศาสตร์การพัฒนาด้านการเมือง การบริหารและอำนวยการ
 - ๖.๑ ส่งเสริมความรู้ ความเข้าใจ การปกครองระบอบประชาธิปไตยและการปกครองท้องถิ่นให้ประชาชนทราบโดยทั่วถึงกัน
 - ๖.๒ พัฒนาประสิทธิภาพของหน่วยงานและบุคลากร
 - ๖.๓ ส่งเสริมความรู้ ความเข้าใจเกี่ยวกับกิจการของ อบต.
 - ๖.๔ ปรับปรุงและพัฒนาเครื่องมือ เครื่องใช้ในการปฏิบัติงาน
 - ๖.๕ ปรับปรุงพัฒนาระบบการบริหารและการอำนวยการ

๒.๗ จุดยืนทางยุทธศาสตร์

- (๑) การพัฒนาชุมชนให้น่าอยู่มีความเข้มแข็ง โดยได้รับบริการสาธารณะด้านโครงสร้างพื้นฐานที่จำเป็นเพื่อรองรับการขยายตัวของชุมชนและเศรษฐกิจ
- (๒) การพัฒนาระบบการศึกษาและส่งเสริมศิลปวัฒนธรรมท้องถิ่น
- (๓) ส่งเสริมและพัฒนาศักยภาพคนและความเข้มแข็งของชุมชนในการพึ่งตนเอง
- (๔) การกำจัดขยะมูลฝอย สิ่งปฏิกูลและมลภาวะสิ่งแวดล้อมที่มีอย่างยั่งยืน
- (๕) การพัฒนาระบบการบริหารจัดการภาครัฐที่ดีและมีส่วนร่วมจากทุกภาคส่วน

๒.๘ ความเชื่อมโยงของยุทธศาสตร์



๓. การวิเคราะห์เพื่อพัฒนาท้องถิ่น

๓.๑ การวิเคราะห์กรอบการจัดทำยุทธศาสตร์ขององค์กรปกครองส่วนท้องถิ่น

ในการจัดทำแผนพัฒนาท้องถิ่นสี่ปีขององค์การบริหารส่วนตำบลโขกเหนือได้ใช้การวิเคราะห์ SWOT Analysis/Demand (Demand Analysis)/Global Demand และ Trend ปัจจัยและสถานการณ์การเปลี่ยนแปลงที่มีผลต่อการพัฒนา อย่างน้อยต้องประกอบด้วย การวิเคราะห์ศักยภาพด้านเศรษฐกิจ ด้านสังคม ด้านทรัพยากรธรรมชาติและสิ่งแวดล้อม ซึ่งมีรายละเอียดดังนี้

๑. จุดแข็ง (Strength-S)

๑.๑ องค์การบริหารส่วนตำบลโขกเหนือ มีป่าชุมชนโคกโครง เป็นป่าชุมชนตามธรรมชาติ สามารถเป็นแหล่งอาหารทางธรรมชาติที่ใช้ในการหาของป่าเพื่อการอุปโภค - บริโภค ได้

๑.๒ องค์การบริหารส่วนตำบลโขกเหนือ มีภูมิประเทศที่สวยงาม มีป่าไม้อุดมสมบูรณ์ และหนองน้ำบ้านอำปิล

๑.๓ ประชาชนในพื้นที่ มีการอนุรักษ์ประเพณีอันดีของท้องถิ่นไว้ดี ซึ่งเป็นปัจจัยหนึ่งที่เอื้อต่อการพัฒนาภายในตำบล

๑.๔ ในพื้นที่องค์การบริหารส่วนตำบลโขกเหนือ ประชาชนมีการรวมกลุ่มอาชีพ หลายกลุ่ม มีการจัดตั้งกลุ่มเป็นกลุ่มวิสาหกิจชุมชนที่มีความเข้มแข็งในระดับหนึ่ง

๑.๕ ผู้นำชุมชน เข้ามามีบทบาทในการมีส่วนร่วมและให้ความร่วมมือการวางแผนพัฒนาชุมชนกับองค์การบริหารส่วนตำบลโขกเหนือและหน่วยงานอื่นๆที่เกี่ยวข้อง

๑.๖ มีหอกระจายข่าว บอร์ดประชาสัมพันธ์ข้อมูลข่าวสารทางราชการทุกหมู่บ้าน ทำให้ประชาชนได้รับข้อมูลข่าวสาร ประกาศต่างๆของหน่วยงานได้อย่างทั่วถึง

๑.๗ ผู้บริหารท้องถิ่น สมาชิกสภาท้องถิ่น และบุคลากรขององค์กรมีวิสัยทัศน์และยึดถือแนวทางการบริหารงานตามหลักธรรมาภิบาลเป็นสำคัญ

๒. จุดอ่อน (Weakness - W)

๒.๑ องค์การบริหารส่วนตำบลโขกเหนือ มีพื้นที่เป็นที่ราบ ส่วนใหญ่พื้นที่เป็นที่นา ไม่มีแหล่งน้ำชลประทาน ทำให้เมื่อฝนไม่ตก ทำให้พื้นที่นาเสียหาย ประสพภาวะฝนแล้ง และบางปีฝนไม่ตกตามฤดูกาลทำให้เกิดภัยแล้ง

๒.๒ พื้นที่ส่วนใหญ่เป็นที่ราบลุ่ม สภาพดินเป็นดินเหนียวและดินทราย ขาดความอุดมสมบูรณ์ และดินเค็มเป็นบางพื้นที่ มีป่าเสื่อมโทรม สภาพโดยทั่วไปแห้งแล้ง พื้นที่ทำการเกษตรไม่ได้ผลเท่าที่ควร

๒.๓ ความขัดแย้งภายในหมู่บ้าน ตำบล เป็นปัจจัยหนึ่งที่ไม่เอื้อต่อการพัฒนา

๒.๔ การมีส่วนร่วมจากภาคประชาชนอยู่ในระดับต่ำ

๒.๕ อัตราการว่างงานมีแนวโน้มเพิ่มขึ้น

๒.๖ รายจ่ายครัวเรือนเพิ่มขึ้น ขณะที่รายได้เท่าเดิมหรือลดลง

๒.๗ การจัดสรรงบประมาณไม่เพียงพอ ต่อการพัฒนา ไม่ครอบคลุมทุกด้าน

๒.๘ ประชาชนหรือเกษตรกรในบางพื้นที่ไม่มีเอกสารสิทธิ์ในที่ดินทำกิน

๒.๙ พื้นที่บางแห่งยังไม่ได้รับการพัฒนาทางด้าน ทางสัญจร ไฟฟ้า แหล่งน้ำ การสาธารณสุขโรคอื่นๆ ยังดำเนินการไม่ครอบคลุมทุกพื้นที่เนื่องจากการขยายตัวของชุมชนที่ไกลออกจากชุมชนเดิมมากขึ้น

๓. โอกาส(Opportunity - O)

๓.๑ รัฐธรรมนูญแห่งราชอาณาจักรไทย พ.ศ. ๒๕๕๐ กำหนดไว้ว่าการบริหารราชการแผ่นดิน เรื่องรัฐต้องกระจายอำนาจให้องค์กรปกครองส่วนท้องถิ่นพึ่งตนเองและตัดสินใจในกิจการของท้องถิ่นได้เอง โดยคำนึงถึงเจตนาของประชาชนในท้องถิ่น และส่งเสริมให้องค์กรปกครองส่วนท้องถิ่นเป็นหน่วยงานหลักในการจัดทำบริการสาธารณะและมีส่วนร่วมในการตัดสินใจแก้ไขปัญหาในพื้นที่ และองค์กรปกครองส่วนท้องถิ่น ย่อมมีความเป็นอิสระในการกำหนดนโยบาย การปกครอง การบริหาร การจัดบริการสาธารณะที่มีความหลากหลาย การบริหารงานบุคคล การเงินและการคลังและมีอำนาจหน้าที่ของตนเองโดยเฉพาะ

๓.๒ พระราชบัญญัติกำหนดแผนและขั้นตอนการกระจายอำนาจให้แก่องค์กรปกครองส่วนท้องถิ่น พ.ศ. ๒๕๔๒ กำหนดให้องค์กรปกครองส่วนท้องถิ่นมีอำนาจหน้าที่ในการจัดระบบบริการสาธารณะเพื่อประโยชน์ในท้องถิ่นโดยที่หน่วยงานราชการส่วนกลางและส่วนภูมิภาคส่งเสริมและสนับสนุนการถ่ายโอนภารกิจแก่องค์กรปกครองส่วนท้องถิ่น ตามแผนการกระจายอำนาจ ๖ ด้าน ทำให้ อบต. มีโอกาสได้รับการจัดสรรทั้งงบประมาณ การฝึกอบรมความรู้ ศักยภาพของเจ้าหน้าที่ และมีอำนาจหน้าที่ในการควบคุม ดูแล ป้องกันและแก้ไขเพิ่มมากขึ้น ทำให้สามารถดำเนินการแก้ไขปัญหาความเร่งด่วนได้อย่างรวดเร็วและมีประสิทธิภาพมากขึ้น

๓.๓ แผนพัฒนาเศรษฐกิจและสังคมแห่งชาติฉบับที่ ๑๑ เน้นการพัฒนาเศรษฐกิจตามหลักปรัชญาเศรษฐกิจพอเพียง ส่งเสริมเกษตรตามแนวทฤษฎีใหม่แบบผสมผสาน เพื่อแก้ไขปัญหาความยากจน กระตุ้นให้ชุมชนพึ่งตนเอง

๓.๔ รัฐบาลมีแนวนโยบายการส่งเสริม การมีส่วนร่วมในการปกครองระบอบประชาธิปไตยแก่ประชาชน เพื่อให้เกิดความรู้ ความเข้าใจเกี่ยวกับประชาธิปไตย เป็นการกระตุ้นและส่งเสริมให้ประชาชนเข้ามามีส่วนร่วมในการบริหารจัดการท้องถิ่นของตนเองมากขึ้น

๓.๕ มีการเสริมสร้างธรรมาภิบาลในภาครัฐ เน้นประสิทธิภาพ ประหยัด เป็นธรรม โปร่งใส เปิดโอกาสให้ภาคประชาชนเข้ามามีส่วนร่วมคิด ตัดสินใจ และร่วมรับผลประโยชน์

๓.๖ การเปลี่ยนแปลงระบบการเลือกตั้งของท้องถิ่น จะทำให้การบริหารงานขององค์การบริหารส่วนตำบลมีศักยภาพมากขึ้น และผู้บริหารจะมองปัญหาในภาพรวมมากขึ้น

๓.๗ องค์การบริหารส่วนตำบลมีอำนาจและมีอิสระในการบริหารงบประมาณทำให้เกิดความคล่องตัว และเกิดพัฒนาในทุกด้าน

๓.๘ องค์การบริหารส่วนตำบลโขกเหนือ อยู่ในเขตอำเภอที่จังหวัดให้ความสนใจในการแก้ปัญหาภัยแล้ง

๓.๙ องค์การบริหารส่วนตำบลโขกเหนือ มีเส้นทางการคมนาคมที่สะดวก ทำให้การขนส่งสินค้า และการเดินทางไปเขตอื่น ๆ ได้สะดวก

๔. อุปสรรค(Threat - T)

๔.๑ สภาพการณ์สถานการณ์ทางการเมืองและเศรษฐกิจในระดับประเทศและภูมิภาคส่งผลกระทบต่อพัฒนาท้องถิ่น ที่ไม่มีความต่อเนื่องกัน มักมีการเปลี่ยนแปลงนโยบายอยู่บ่อยครั้ง

๔.๒ ค่านิยมเยาวชนอนาคตของตำบลมีแนวโน้ม ฟุ้งเฟ้อ ให้ความสำคัญในความเป็นไทยน้อย สนใจอารยะธรรมต่างชาติมากขึ้น

๔.๓ เทคโนโลยีเปลี่ยนแปลงรวดเร็ว นำไปสู่ปัญหาทางสังคม เนื่องจากประชาชนไม่ทันต่อการเปลี่ยนแปลงนั้น

- ๔.๔ การเกิดภัยธรรมชาติซ้ำซากอยู่เป็นประจำทุกปี เช่น ภัยแล้ง น้ำท่วม เป็นต้น
- ๔.๕ ปัญหาการแพร่ระบาดของยาเสพติดที่ไม่สามารถจัดปัญหาได้หมดสิ้น
- ๔.๖ ราคาพืชผลและผลผลิตทางการเกษตรตกต่ำ ทำให้เกษตรกรมีรายได้ไม่เพียงพอต่อการยังชีพ

ผลการพัฒนาท้องถิ่นในปีที่ผ่านมาภายใต้แผนพัฒนาองค์การบริหารส่วนตำบลโขกเหนือ ในการนำแผนพัฒนาไปปฏิบัติเชิงปริมาณไม่เป็นไปตามแผนที่ควรอันเนื่องมาจากมีแผนงานโครงการและกิจกรรมในแผนพัฒนาตำบลประจำปีมาก และมีรายได้ทั้งที่องค์การบริหารส่วนตำบลจัดเก็บเอง ส่วนราชการอื่นจัดเก็บให้ และเงินอุดหนุนจากรัฐบาลมีจำกัดไม่เพียงพอแก่การบริหารให้เป็นไปตามแผนพัฒนา ทำให้ประสิทธิภาพของแผนพัฒนาในเชิงคุณภาพไม่สามารถดำเนินการได้ตามแผน แต่ส่วนหนึ่งก็สามารถแก้ไขปัญหาความเดือดร้อนให้ประชาชนได้พอสมควร

ภายใต้แนวคิดและทิศทางการพัฒนาดังกล่าว องค์การบริหารส่วนตำบลโขกเหนือ ในฐานะองค์กรปกครองส่วนท้องถิ่นที่มีความสัมพันธ์ใกล้ชิดกับชุมชนในท้องถิ่น สามารถแก้ไขปัญหาและตอบสนองความต้องการของประชาชนได้ในระดับหนึ่ง แต่เนื่องจากภารกิจและอำนาจหน้าที่ต่างๆ มีเป็นจำนวนมาก ประกอบกับบุคลากรมีไม่เพียงพอ ทำให้ไม่สามารถดำเนินการตามภารกิจ อำนาจ หน้าที่ที่กำหนดไว้ได้ครบทุกภารกิจ จึงต้องดำเนินการตามภารกิจที่มีความจำเป็นเร่งด่วนเพื่อตอบสนองความต้องการของประชาชนเพื่อเป็นการบรรเทาปัญหาของชุมชนตำบลโขกเหนือ

๓.๒ การประเมินสถานการณ์สภาพแวดล้อมภายนอกที่เกี่ยวข้อง

ผลการวิเคราะห์ปัญหาและความต้องการของประชาชนในท้องถิ่น

๑. ด้านโครงสร้างพื้นฐาน

๑.๑ การบริการด้านการประปาไม่เพียงพอและทั่วถึง เกิดปัญหาการขาดแคลนแหล่งน้ำสำหรับอุปโภคบริโภคในฤดูร้อน การบริหารจัดการน้ำประปาจะต้องได้รับการปรับปรุง ความต้องการของประชาชน คือ ต้องการให้ปรับปรุงซ่อมแซมและต่อท่อประปาภายในหมู่บ้าน จัดระบบการจัดการน้ำสำหรับอุปโภค บริโภคให้มีความสะอาดมากขึ้น ก่อสร้างระบบประปาหมู่บ้านให้ทั่วถึง ขุดบ่อน้ำตื้นเพิ่มเติม จัดซื้อถังเก็บน้ำให้แต่ละหมู่บ้าน

๑.๒ การคมนาคม ขาดงบประมาณในการดำเนินงาน ปัญหาถนน เส้นทางคมนาคมไม่สะดวก เนื่องจากเส้นทางที่มีอยู่บางส่วนยังไม่ได้มาตรฐาน เป็นหลุมเป็นบ่อ ถนนขาดการเชื่อมโยงให้เป็นระบบ ความต้องการของประชาชน คือ ปรับปรุงเส้นทางคมนาคมให้สะดวก ปลอดภัย ครอบคลุมและเป็นระบบ

๑.๓ ไฟฟ้าแสงสว่าง ปัญหาไฟฟ้าส่องสว่างสาธารณะไม่ทั่วถึง ความต้องการของประชาชน คือ เพิ่มไฟฟ้าส่องสว่างสาธารณะให้ครอบคลุมทั่วถึงพื้นที่ภายในตำบลและเพิ่มไฟฟ้าเพื่อการเกษตรเพื่อใช้ในการเกษตร

๑.๔ การระบายน้ำ การระบายน้ำเป็นไปอย่างล่าช้า เกิดการพังทลายของผิวดิน น้ำกัดเซาะเนื่องจากความรุนแรงของกระแสน้ำที่ระบายน้ำไม่ทันท่วงที เกิดน้ำท่วมขังในบางพื้นที่ ความต้องการของประชาชน คือ ก่อสร้างรางระบายน้ำหรือท่อระบายน้ำในจุดที่มีน้ำท่วมขังและน้ำกัดเซาะผิวดินของถนนเป็นประจำ

๑.๕ การพัฒนาด้านเทคโนโลยีสารสนเทศ ยังไม่ครอบคลุมและทั่วถึงทุกพื้นที่ภายในตำบล เช่น สัญญาณโทรศัพท์และระบบการให้บริการสัญญาณอินเทอร์เน็ต ไม่สามารถดำเนินการติดตั้งได้ครอบคลุมพื้นที่ที่ต้องการ ต้องการเนื่องจากข้อจำกัดด้านระยะทาง การขยายสัญญาณ ฯลฯ ความต้องการของประชาชน คือ ต้องการให้บริการสาธารณะโทรศัพท์บ้านและการให้บริการอินเทอร์เน็ตที่เพิ่มขึ้น

๒. ด้านเศรษฐกิจ

๒.๑ ประชาชนไม่มีอาชีพเสริม เนื่องจากขาดการส่งเสริมสนับสนุนการพัฒนาอาชีพเสริมอย่างเพียงพอ ความต้องการของประชาชน คือ ให้มีการส่งเสริมอาชีพเสริมให้แก่ประชาชนในหลากหลายอาชีพ

๒.๒ ประชาชนมีรายได้น้อย ขาดเงินทุนหมุนเวียนในการประกอบอาชีพ ต้นทุนทางการเกษตรสูง แหล่งงบประมาณนอกระบบคิดอัตราดอกเบี้ยสูง เกิดหนี้สินจากภาคการเกษตร ความต้องการของประชาชน คือ ให้มีการส่งเสริมสนับสนุนเงินทุนหมุนเวียนในการประกอบอาชีพ

๓. ด้านสาธารณสุข

๓.๑ ปัญหาการแพร่ระบาดของโรคต่างๆ เช่น โรคไข้เลือดออก ประชาชนขาดความรู้เกี่ยวกับการรักษาสุขภาพ ขาดสถานที่ออกกำลังกายในชุมชน ความต้องการของประชาชน คือ ให้มีการป้องกันและควบคุมโรคระบาดต่างๆ ส่งเสริมการรักษาสุขภาพของประชาชน มีสวนสาธารณะและสนามเด็กเล่นเพื่อใช้ในการออกกำลังกาย

๓.๒ ส่งเสริมสวัสดิการให้การสงเคราะห์ผู้ด้อยโอกาส เด็ก คนชรา คนพิการอย่างทั่วถึง

๔. ด้านการเมือง การบริหาร

๔.๑ ขาดการทำความเข้าใจกับประชาชนเรื่องบทบาท และหน้าที่ของการเป็นสมาชิก หรือผู้บริหารขององค์การบริหารส่วนตำบล การประสานงานและความร่วมมือระหว่างประชาชน ผู้นำท้องถิ่น และสมาชิกยังไม่ดีเท่าที่ควร ความต้องการของประชาชน คือ ให้ผู้นำท้องถิ่น สมาชิกทำความเข้าใจและเข้าถึงประชาชนในปัญหาต่างๆ ให้มากขึ้น

๔.๒ ประชาชนยังไม่กล้าแสดงออกทางการเมือง การมีส่วนร่วมของประชาชนในการส่งเสริมประชาธิปไตยในระดับท้องถิ่นและระดับชาติมีน้อย การประชาสัมพันธ์ยังไม่ครอบคลุมและทั่วถึง ความต้องการของประชาชน คือ การประชาสัมพันธ์ให้ครอบคลุม ส่งเสริมให้ประชาชนมีส่วนร่วมในระดับต่างๆ

๕. การศึกษา ศาสนา และวัฒนธรรม

๕.๑ การศึกษาขาดแคลนพื้นที่สำหรับสร้างอาคารเรียนและอาคารศูนย์พัฒนาเด็ก

๕.๒ สนับสนุนและพัฒนาสถานศึกษาที่มีอยู่ในชุมชน

๕.๓ อนุรักษ์ฟื้นฟูสืบสานประเพณีวัฒนธรรมและภูมิปัญญาท้องถิ่น

๖. ปัญหาด้านทรัพยากรธรรมชาติและสิ่งแวดล้อม

๖.๑ ทรัพยากรธรรมชาติและสิ่งแวดล้อมในพื้นที่ถูกบุกรุก ตัดไม้ทำลายป่า เพราะประชาชนขาดความรู้ความเข้าใจและขาดจิตสำนึกในการอนุรักษ์ป้องกัน บำรุงรักษาและฟื้นฟูทรัพยากรธรรมชาติและสิ่งแวดล้อม ขาดการเอาใจใส่ดูแลหวงแหนธรรมชาติภายในตำบล ความต้องการของประชาชน คือ ปลุกฝังสร้างจิตสำนึกให้ประชาชนเกิดความหวงแหนทรัพยากรธรรมชาติและสิ่งแวดล้อมที่มีอยู่ในตำบลเพื่อประโยชน์และความอุดมสมบูรณ์ต่อไปในภายภาคหน้า

ส่วนที่ ๔

การติดตามและประเมินผล

๔.๑ การติดตามและประเมินผลยุทธศาสตร์ขององค์กรปกครองส่วนท้องถิ่นในเขตจังหวัด

ตามพระราชบัญญัติกำหนดแผนและขั้นตอนการกระจายอำนาจให้แก่องค์กรปกครองส่วนท้องถิ่น พ.ศ. ๒๕๔๒ ได้กำหนดให้องค์กรปกครองส่วนท้องถิ่น มีอำนาจและหน้าที่ในการจัดทำแผนพัฒนาท้องถิ่นของตนเอง โดยในการจัดทำแผนพัฒนาขององค์กรปกครองส่วนท้องถิ่นนั้น จะต้องดำเนินการตามระเบียบกระทรวงมหาดไทย ว่าด้วยการจัดทำแผนพัฒนาขององค์กรปกครองส่วนท้องถิ่น พ.ศ. ๒๕๔๘ และที่แก้ไขเพิ่มเติมถึง (ฉบับที่ ๓) พ.ศ. ๒๕๖๑ ทั้งนี้ แผนพัฒนาท้องถิ่นจะต้องสอดคล้องกับแผนพัฒนาจังหวัด ยุทธศาสตร์การพัฒนาขององค์กรปกครองส่วนท้องถิ่นในเขตจังหวัด แผนพัฒนาอำเภอ แผนพัฒนาตำบล แผนพัฒนาหมู่บ้านหรือแผนชุมชน อันมีลักษณะเป็นการกำหนดรายละเอียดแผนงาน ดังนั้น จึงต้องมีการกำหนดยุทธศาสตร์การพัฒนาขององค์กรปกครองส่วนท้องถิ่นในเขตจังหวัดขึ้น ตามกระบวนการพิจารณาจากประชาคมท้องถิ่นระดับจังหวัด ร่วมกับคณะกรรมการพัฒนาองค์การบริหารส่วนจังหวัด คณะกรรมการประสานแผนพัฒนาท้องถิ่นระดับจังหวัด ผู้แทนองค์กรปกครองส่วนท้องถิ่นในเขตจังหวัด ร่วมกันจัดทำ ทบทวน หรือเปลี่ยนแปลงยุทธศาสตร์การพัฒนาขององค์กรปกครองส่วนท้องถิ่นในเขตจังหวัด เพื่อให้การจัดทำแผนพัฒนาขององค์กรปกครองส่วนท้องถิ่นเกิดประสิทธิภาพ ประสิทธิผล โดยนำยุทธศาสตร์การพัฒนาขององค์กรปกครองส่วนท้องถิ่นในเขตจังหวัดไปใช้เป็นแนวทางในการจัดทำแผนพัฒนาท้องถิ่นของตนเองต่อไป และเพื่อให้สามารถบูรณาการกับแผนพัฒนาจังหวัด แผนปฏิบัติราชการประจำปีของจังหวัดและตอบสนองความต้องการของประชาชนอันจะนำไปสู่การจัดทำงบประมาณ ที่มีประสิทธิภาพในท้องถิ่นได้อย่างแท้จริง เป็นเครื่องมือในการพัฒนาท้องถิ่นให้เข้มแข็ง เกิดประโยชน์สูงสุดต่อประชาชนในท้องถิ่น

ดังนั้น องค์กรปกครองส่วนท้องถิ่น จึงต้องกำหนดยุทธศาสตร์การพัฒนาขององค์กรปกครองส่วนท้องถิ่นให้สอดคล้องยุทธศาสตร์การพัฒนาขององค์กรปกครองส่วนท้องถิ่นในเขตจังหวัด เพื่อนำไปสู่การ บูรณาการร่วมกัน ให้เกิดความสอดคล้องกับแผนพัฒนาจังหวัด สามารถเชื่อมโยงไปสู่แผนพัฒนา กลุ่มจังหวัด แผนพัฒนาภาค แผนพัฒนาเศรษฐกิจและสังคมแห่งชาติ ฉบับที่ ๑๒ แผนยุทธศาสตร์ชาติ ๒๐ ปี ไทยแลนด์ ๔.๐ และในการจัดทำแผนพัฒนาท้องถิ่น (พ.ศ. ๒๕๖๑ - ๒๕๖๕) จะต้องมีการติดตามและติดตามและประเมินผลยุทธศาสตร์เพื่อความสอดคล้องแผนพัฒนาท้องถิ่นขององค์กรปกครองส่วนท้องถิ่นตามระเบียบกระทรวงมหาดไทย ว่าด้วยการจัดทำแผนขององค์กรปกครองส่วนท้องถิ่น พ.ศ. ๒๕๔๘ และที่แก้ไขเพิ่มเติมถึง (ฉบับที่ ๓) พ.ศ. ๒๕๖๑ โดยคณะกรรมการติดตามและประเมินผลแผนพัฒนาท้องถิ่นจะต้องดำเนินการให้คะแนนตามเกณฑ์ที่กำหนดไว้ ซึ่งเป็นส่วนหนึ่งของการติดตามและประเมินผลแผนพัฒนา โดยดำเนินการให้แล้วเสร็จภายในหกสิบวัน นับแต่วันที่ประกาศใช้งบประมาณรายจ่าย รายละเอียดแนวทางการพิจารณาตามหนังสือกระทรวงมหาดไทย ด่วนที่สุด ที่ มท ๐๘๑๐.๓/ว ๒๕๓๑ ลงวันที่ ๑๕ พฤษภาคม ๒๕๖๒ เรื่อง ชักซ้อมแนวทางการทบทวนแผนพัฒนาท้องถิ่น (พ.ศ. ๒๕๖๑ - ๒๕๖๕) ขององค์กรปกครองส่วนท้องถิ่น ดังนี้

แนวทางการพิจารณาการติดตามและประเมินผลยุทธศาสตร์
เพื่อความสอดคล้องแผนพัฒนาท้องถิ่นขององค์กรปกครองส่วนท้องถิ่น

ประเด็นการพิจารณา	คะแนน
๑. ข้อมูลสภาพทั่วไปและข้อมูลพื้นฐานขององค์กรปกครองส่วนท้องถิ่น	๒๐
๒. การวิเคราะห์สภาพการณ์และศักยภาพ	๒๐
๓. ยุทธศาสตร์ประกอบด้วย	๖๐
๓.๑ ยุทธศาสตร์ขององค์กรปกครองส่วนท้องถิ่น	(๑๐)
๓.๒ ยุทธศาสตร์ขององค์กรปกครองส่วนท้องถิ่นในเขตจังหวัด	(๑๐)
๓.๓ ยุทธศาสตร์จังหวัด	(๑๐)
๓.๔ วิสัยทัศน์	(๕)
๓.๕ กลยุทธ์	(๕)
๓.๖ เป้าประสงค์ของแต่ละประเด็นกลยุทธ์	(๕)
๓.๗ จุดยืนทางยุทธศาสตร์	(๕)
๓.๘ แผนงาน	(๕)
๓.๙ ความเชื่อมโยงของยุทธศาสตร์ในภาพรวม	(๕)
รวมคะแนน	๑๐๐

แนวทางเบื้องต้นในการให้คะแนนแนวทางการพิจารณาการติดตามและประเมินผลยุทธศาสตร์
เพื่อความสอดคล้องแผนพัฒนาท้องถิ่นขององค์กรปกครองส่วนท้องถิ่น

ประเด็นการพิจารณา	รายละเอียดหลักเกณฑ์	คะแนนเต็ม	คะแนนที่ได้
๑. ข้อมูลสภาพทั่วไปและข้อมูลพื้นฐานขององค์กรปกครองส่วนท้องถิ่น	<p>ควรประกอบด้วยข้อมูลดังนี้</p> <p>(๑) ข้อมูลเกี่ยวกับด้านกายภาพ เช่น ที่ตั้งของหมู่บ้าน/ชุมชน/ตำบล ลักษณะภูมิประเทศ ลักษณะภูมิอากาศ ลักษณะของที่ดิน ลักษณะของแหล่งน้ำ ลักษณะของป่าไม้ ฯลฯ ด้านการเมือง/การปกครอง เช่น เขต การปกครองการเลือกตั้ง ฯลฯ</p>	๒๐ (๓)	
	(๒) ข้อมูลเกี่ยวกับด้านการเมือง/การปกครอง เช่น เขตการปกครอง การเลือกตั้ง ฯลฯ ประชากร เช่น ข้อมูลเกี่ยวกับจำนวนประชากร และ ช่วงอายุและจำนวนประชากร ฯลฯ	(๒)	
	(๓) ข้อมูลเกี่ยวกับสภาพทางสังคม เช่น การศึกษา สาธารณสุข อาชญากรรม ยาเสพติด การสังคมสงเคราะห์	(๒)	
	(๔) ข้อมูลเกี่ยวกับระบบบริหารพื้นฐาน เช่น การคมนาคมขนส่ง การ ไฟฟ้า การประปา โทรศัพท์ ฯลฯ	(๒)	
	(๕) ข้อมูลเกี่ยวกับระบบเศรษฐกิจ เช่น การเกษตร การประมง การ ประมงสัตว์ การบริการ การท่องเที่ยว อุตสาหกรรม การพาณิชย์/กลุ่ม อาชีพแรงงาน ฯลฯ	(๒)	
	(๖) ข้อมูลเกี่ยวกับศาสนา ประเพณี วัฒนธรรม เช่น การนับถือศาสนา ประเพณี และงานประจำปี ภูมิปัญญาท้องถิ่น ภาษาถิ่น สินค้าพื้นเมือง และของที่ระลึก ฯลฯ และอื่นๆ	(๒)	
	(๗) ข้อมูลเกี่ยวกับทรัพยากรธรรมชาติ เช่น น้ำ ป่าไม้ ภูเขา คุณภาพ ของทรัพยากรธรรมชาติ ฯลฯ	(๒)	
	(๘) การสำรวจและจัดเก็บข้อมูลเพื่อการจัดทำแผนพัฒนาท้องถิ่นหรือ การใช้ข้อมูล จปฐ.	(๒)	
	(๙) การประชุมประชาคมท้องถิ่น รูปแบบ วิธีการ และการดำเนินการ ประชุมประชาคมท้องถิ่นโดยใช้กระบวนการร่วมคิด ร่วมทำ ร่วมตัดสินใจ ร่วมตรวจสอบ ร่วมรับประโยชน์ ร่วมแก้ไขปัญหา ปรีกษาหารือ แลกเปลี่ยนเรียนรู้ เพื่อแก้ไขปัญหาสำหรับการพัฒนา ท้องถิ่นตามอำนาจหน้าที่ขององค์กรปกครองส่วนท้องถิ่น	(๓)	

ประเด็น การพิจารณา	รายละเอียดหลักเกณฑ์	คะแนน เต็ม	คะแนน ที่ได้
๒. การวิเคราะห์ สภาวการณ์และ ศักยภาพ	<p>ควรประกอบด้วยข้อมูลดังนี้</p> <p>(๑) การวิเคราะห์ที่ครอบคลุมความเชื่อมโยง ความสอดคล้องยุทธศาสตร์ จังหวัด ยุทธศาสตร์การพัฒนาขององค์กรปกครองส่วนท้องถิ่นในเขตจังหวัด ยุทธศาสตร์ขององค์กรปกครองส่วนท้องถิ่น นโยบายของผู้บริหารท้องถิ่น รวมถึงความเชื่อมโยงแผนยุทธศาสตร์ชาติ ๒๐ ปี แผนพัฒนาเศรษฐกิจและ สังคมแห่งชาติ และ Thailand ๔.๐</p> <p>(๒) การวิเคราะห์การใช้ผังเมืองรวมหรือผังเมืองเฉพาะและการบังคับใช้ผล ของการบังคับใช้ สภาพการณ์ที่เกิดขึ้นต่อการพัฒนาท้องถิ่น</p> <p>(๓) การวิเคราะห์ทางสังคม เช่น ด้านแรงงาน การศึกษา สาธารณสุข ความ ยากจน อาชญากรรม ปัญหาสุขภาพจิต เทคโนโลยี จารีต ประเพณี วัฒนธรรม ภูมิปัญญาท้องถิ่น เป็นต้น</p> <p>(๔) การวิเคราะห์ทางเศรษฐกิจ ข้อมูลด้านรายได้ครัวเรือน การส่งเสริม อาชีพ กลุ่มอาชีพ กลุ่มทางสังคม การพัฒนาอาชีพและกลุ่มต่างๆ สภาพทาง เศรษฐกิจและความเป็นอยู่ทั่วไป เป็นต้น</p> <p>(๕) การวิเคราะห์สิ่งแวดล้อม พื้นที่สีเขียว ธรรมชาติต่างๆ ทางภูมิศาสตร์ กระบวนการหรือสิ่งที่เกิดขึ้น การประติษฐ์ที่มีผลต่อสิ่งแวดล้อมและการ พัฒนา</p> <p>(๖) ผลการวิเคราะห์ศักยภาพเพื่อประเมินสถานภาพการพัฒนาในปัจจุบัน และโอกาสการพัฒนาในอนาคตของท้องถิ่น ด้วยเทคนิค SWOT Analysis ที่อาจส่งผลต่อการดำเนินงานได้แก่ S-Strengit (จุดแข็ง) W-Weakness (จุดอ่อน) O-Opportunity (โอกาส) และT-Therat (อุปสรรค)</p>	๒๐ (๕)	
๓. ยุทธศาสตร์ ๓.๑ ยุทธศาสตร์ของ องค์กรปกครองส่วน ท้องถิ่น	<p>ควรประกอบด้วยข้อมูลดังนี้ สอดคล้องกับสภาพสังคม เศรษฐกิจ สิ่งแวดล้อมของท้องถิ่น ประเด็นปัญหาการพัฒนาและแนวทางการพัฒนาที่ สอดคล้องกับยุทธศาสตร์ขององค์กรปกครองส่วนท้องถิ่น และเชื่อมโยงหลัก พระราชบัญญัติแผนยุทธศาสตร์ชาติ ๒๐ ปี แผนพัฒนาเศรษฐกิจและสังคม แห่งชาติ และ Thailand ๔.๐</p>	๒๐ (๑๐)	
๓.๒ ยุทธศาสตร์ของ องค์กรปกครองส่วน ท้องถิ่นในเขตจังหวัด	<p>สอดคล้องและเชื่อมโยงกับสภาพสังคม เศรษฐกิจ สิ่งแวดล้อมของท้องถิ่น และยุทธศาสตร์จังหวัด และเชื่อมโยงหลักพระราชบัญญัติแผนยุทธศาสตร์ชาติ ๒๐ ปี แผนพัฒนาเศรษฐกิจและสังคมแห่งชาติและ Thailand ๔.๐</p>	(๑๐)	
๓.๓ ยุทธศาสตร์ จังหวัด	<p>สอดคล้องกับแผนพัฒนากลุ่มจังหวัด ยุทธศาสตร์พัฒนาภาค แผนพัฒนา เศรษฐกิจและสังคมแห่งชาติ แผนการบริหารราชการแผ่นดิน นโยบาย/ ยุทธศาสตร์ คสช. และนโยบายรัฐบาล หลักพระราชบัญญัติแผนยุทธศาสตร์ชาติ ๒๐ ปี และThailand ๔.๐</p>	(๑๐)	

ประเด็นการพิจารณา	รายละเอียดหลักเกณฑ์	คะแนนเต็ม	คะแนนที่ได้
๓.๔ วิสัยทัศน์	วิสัยทัศน์ ซึ่งมีลักษณะแสดงสถานภาพที่องค์กรปกครองส่วนท้องถิ่นต้องการจะเป็นหรือบรรลุถึงอนาคตอย่างชัดเจน สอดคล้องกับโอกาสและศักยภาพที่เป็นลักษณะเฉพาะขององค์กรปกครองส่วนท้องถิ่นและสัมพันธ์กับโครงการพัฒนา	(๕)	
๓.๕ กลยุทธ์	แสดงให้เห็นช่องทาง วิธีการ ภารกิจหรือสิ่งที่ต้องทำตามอำนาจหน้าที่ขององค์กรปกครองส่วนท้องถิ่นที่จะนำไปสู่การบรรลุวิสัยทัศน์ หรือแสดงให้เห็นถึงความชัดเจนในสิ่งที่จะดำเนินการให้บรรลุวิสัยทัศน์นั้น	(๕)	
๓.๖ เป้าประสงค์ของแต่ละประเด็นกลยุทธ์	เป้าประสงค์ของแต่ละประเด็นกลยุทธ์มีความสอดคล้องและสนับสนุนต่อกฎยุทธ์ที่จะเกิดขึ้น มุ่งหมายสิ่งหนึ่งสิ่งใดที่ชัดเจน	(๕)	
๓.๗ จุดยืนทางยุทธศาสตร์ (Positioning)	ความมุ่งมั่นอันแน่วแน่ในการวางแผนพัฒนาท้องถิ่น เพื่อให้บรรลุวิสัยทัศน์ขององค์กรปกครองส่วนท้องถิ่น ซึ่งเกิดจากศักยภาพของพื้นที่จริง ที่จะนำไปสู่ผลสำเร็จทางยุทธศาสตร์	(๕)	
๓.๘ แผนงาน	แผนงานหรือจุดมุ่งหมายเพื่อการพัฒนาในอนาคต กำหนดจุดมุ่งหมายในเรื่องใดเรื่องหนึ่งหรือแผนงานที่เกิดจากเป้าประสงค์ ตัวชี้วัด ค่าเป้าหมาย กลยุทธ์ จุดยืนทางยุทธศาสตร์ขององค์กรปกครองส่วนท้องถิ่นที่มีความชัดเจน นำไปสู่การทำโครงการพัฒนาท้องถิ่นในแผนพัฒนาท้องถิ่น โดยระบุแผนงานและความเชื่อมโยงดังกล่าว	(๕)	
๓.๙ ความเชื่อมโยงของยุทธศาสตร์ในภาพรวม	ความเชื่อมโยงองค์รวมที่นำไปสู่การพัฒนาท้องถิ่นที่เกิดผลผลิต/โครงการจากแผนยุทธศาสตร์ชาติ ๒๐ ปี แผนพัฒนาเศรษฐกิจและสังคมแห่งชาติ ฉบับที่ ๑๒ Thailand ๔.๐ แผนพัฒนาภาค/แผนพัฒนากลุ่มจังหวัด /แผนพัฒนาจังหวัดยุทธศาสตร์การพัฒนาขององค์กรปกครองส่วนท้องถิ่นในเขตจังหวัด และยุทธศาสตร์ขององค์กรปกครองส่วนท้องถิ่น	(๕)	
รวมคะแนน		๑๐๐	

๔.๒ การติดตามและประเมินผลโครงการขององค์กรปกครองส่วนท้องถิ่น

ในการจัดทำแผนพัฒนาท้องถิ่น (พ.ศ. ๒๕๖๑ - ๒๕๖๕) ขององค์กรปกครองส่วนท้องถิ่น จะต้องมีการติดตามและประเมินผลโครงการขององค์กรปกครองส่วนท้องถิ่นเพื่อความสอดคล้องแผนพัฒนาท้องถิ่น ตามระเบียบกระทรวงมหาดไทย ว่าด้วยการจัดทำแผนขององค์กรปกครองส่วนท้องถิ่น พ.ศ. ๒๕๔๘ และที่แก้ไขเพิ่มเติมถึง (ฉบับที่ ๓) พ.ศ. ๒๕๖๑ โดยคณะกรรมการติดตามและประเมินผลแผนพัฒนาท้องถิ่น จะต้องดำเนินการให้คะแนนตามเกณฑ์ที่กำหนดไว้ ซึ่งเป็นส่วนหนึ่งของการติดตามและประเมินผลแผนพัฒนา โดยดำเนินการให้แล้วเสร็จภายในหกสิบวัน นับแต่วันที่ประกาศใช้งบประมาณรายจ่าย รายละเอียดแนวทางการพิจารณาตามหนังสือกระทรวงมหาดไทย ด่วนที่สุด ที่ มท ๐๘๑๐.๓/ว ๒๙๓๑ ลงวันที่ ๑๕ พฤษภาคม ๒๕๖๒ เรื่อง ชักซ้อมแนวทางการทบทวนแผนพัฒนาท้องถิ่น (พ.ศ. ๒๕๖๑ - ๒๕๖๕) ขององค์กรปกครองส่วนท้องถิ่น ดังนี้

แนวทางการพิจารณาการติดตามและประเมินผลโครงการ เพื่อความสอดคล้องแผนพัฒนาท้องถิ่น (พ.ศ. ๒๕๖๑ - ๒๕๖๕) ขององค์กรปกครองส่วนท้องถิ่น

ประเด็นการพิจารณา	คะแนน
๑. การสรุปสถานการณ์การพิจารณา	๑๐
๒. การประเมินผลการนำแผนพัฒนาท้องถิ่นสี่ปีไปปฏิบัติในเชิงปริมาณ	๑๐
๓. การประเมินผลการนำแผนพัฒนาท้องถิ่นสี่ปีไปปฏิบัติในเชิงคุณภาพ	๑๐
๔. แผนงานและยุทธศาสตร์การพิจารณา	๑๐
๕. โครงการพัฒนา ประกอบด้วย	๖๐
๕.๑ ความชัดเจนของชื่อโครงการ	(๕)
๕.๒ กำหนดวัตถุประสงค์สอดคล้องกับโครงการ	(๕)
๕.๓ เป้าหมาย (ผลผลิตของโครงการ) มีความชัดเจนนำไปสู่การตั้งงบประมาณได้ถูกต้อง	(๕)
๕.๔ โครงการมีความสอดคล้องกับแผนยุทธศาสตร์ชาติ ๒๐ ปี	(๕)
๕.๕ เป้าหมาย (ผลผลิตของโครงการ) มีความสอดคล้องกับแผนพัฒนาเศรษฐกิจและสังคมแห่งชาติ	(๕)
๕.๖ โครงการมีความสอดคล้องกับ Thailand ๔.๐	(๕)
๕.๗ โครงการสอดคล้องกับยุทธศาสตร์จังหวัด	(๕)
๕.๘ โครงการแก้ไขปัญหาความยากจนหรือการเสริมสร้างให้ประเทศชาติมั่นคง มั่งคั่ง ยั่งยืน ภายใต้หลักประชารัฐ	(๕)
๕.๙ งบประมาณ มีความสอดคล้องกับเป้าหมาย (ผลผลิตของโครงการ)	(๕)
๕.๑๐ มีการประมาณการราคาถูกต้องตามหลักวิธีการงบประมาณ	(๕)
๕.๑๑ มีการกำหนดตัวชี้วัด (KPI) และสอดคล้องกับวัตถุประสงค์และผลคาดว่าจะได้รับ	(๕)
๕.๑๒ ผลที่คาดว่าจะได้รับ สอดคล้องกับวัตถุประสงค์	(๕)
รวมคะแนน	๑๐๐

แนวทางเบื้องต้นในการให้คะแนนแนวทางการพิจารณาการติดตามและประเมินผลโครงการเพื่อความสอดคล้องแผนพัฒนาท้องถิ่น (พ.ศ. ๒๕๖๑ - ๒๕๖๕) ขององค์กรปกครองส่วนท้องถิ่น

ประเด็น การพิจารณา	รายละเอียดหลักเกณฑ์	คะแนน เต็ม	คะแนน ที่ได้
๑. การสรุปสถานการณ์การพัฒนา	เป็นการวิเคราะห์กรอบการจัดทำยุทธศาสตร์ขององค์กรปกครองส่วนท้องถิ่น (ใช้การวิเคราะห์ SWOT Analysis/Demand (Demand Analysis)/Global Demand และ Trend ปัจจุบันและสถานการณ์การเปลี่ยนแปลงที่มีผลต่อการพัฒนา อย่างน้อยต้องประกอบด้วย การวิเคราะห์ศักยภาพด้านเศรษฐกิจ, ด้านสังคม, ด้านทรัพยากรธรรมชาติและสิ่งแวดล้อม)	๑๐	
๒. การประเมินผล การนำแผนพัฒนาท้องถิ่นสู่ปีไปปฏิบัติในเชิงปริมาณ	๑) การควบคุมที่มีตัวเลขต่างๆ เพื่อนำมาใช้วัดผลในเชิงปริมาณ เช่น การวัดจำนวนโครงการ กิจกรรม งานต่างๆ ก็คือผลผลิตนั่นเองว่าเป็นไปตามที่ตั้งเป้าหมายเอาไว้หรือไม่จำนวนที่ดำเนินการจริงตามที่ได้กำหนดไว้เท่าไร จำนวนที่ไม่สามารถดำเนินการได้มีจำนวนเท่าไร สามารถอธิบายได้ตามหลักประสิทธิภาพ (Efficiency) ของการพัฒนาท้องถิ่นตามอำนาจหน้าที่ที่กำหนดไว้ ๒) วิเคราะห์ผลกระทบ/สิ่งที่กระทบ (Impact) โครงการที่ดำเนินการในเชิงปริมาณ (Qualitative)	๑๐	
๓. การประเมินผล การนำแผนพัฒนาท้องถิ่นสู่ปีไปปฏิบัติในเชิงคุณภาพ	๑) การประเมินประสิทธิผลของแผนพัฒนาในเชิงคุณภาพคือการนำเอาเทคนิคๆ มาใช้เพื่อวัดค่าภารกิจ โครงการ กิจกรรม งานต่างๆ ที่ดำเนินการในพื้นที่นั้นๆ ตรงต่อความต้องการของประชาชนหรือไม่และเป็นไปตามอำนาจหน้าที่หรือไม่ ประชาชนพึงพอใจหรือไม่ สิ่งของ วัสดุ ครุภัณฑ์ การดำเนินการต่างๆ มีสภาพหรือลักษณะถูกต้อง ครบถ้วน สามารถใช้ได้ตามวัตถุประสงค์หรือไม่ ซึ่งเป็นไปตามหลักประสิทธิผล (Effectiveness) ผลการปฏิบัติราชการตามที่บรรลุวัตถุประสงค์ และเป้าหมายของแผนปฏิบัติราชการตามที่ได้รับงบประมาณมาดำเนินการ รวมถึงสามารถเทียบเคียงกับส่วนราชการหรือหน่วยงาน ๒) วิเคราะห์ผลกระทบ/สิ่งที่กระทบ (Impact) โครงการที่ดำเนินการในเชิงคุณภาพ (Qualitative)	๑๐	
๔. แผนงานและยุทธศาสตร์การพัฒนา	๑) วิเคราะห์แผนงาน งาน ที่เกิดจากด้านต่างๆ มีความสอดคล้องกับยุทธศาสตร์ขององค์กรปกครองส่วนท้องถิ่นในมิติต่างๆ จนนำไปสู่การจัดทำโครงการพัฒนาท้องถิ่นโดยใช้ SWOT Analysis/Demand (Demand Analysis)/Global Demand/Trend หรือหลักการบูรณาการ (Integration) กับองค์กรปกครองส่วนท้องถิ่นที่มีพื้นที่ติดต่อกัน ๒) วิเคราะห์แผนงาน งาน ที่เกิดจากด้านต่างๆ ที่สอดคล้องกับการแก้ไขปัญหาความยากจน หลักปรัชญา	๑๐	

ประเด็น การพิจารณา	รายละเอียดหลักเกณฑ์	คะแนน เต็ม	คะแนน ที่ได้
๕. โครงการพัฒนา ๕.๑ ความชัดเจน ของชื่อโครงการ	<p>ควรประกอบด้วยข้อมูลดังนี้</p> <p>เป็นโครงการที่มีวัตถุประสงค์สนองต่อยุทธศาสตร์การพัฒนาขององค์กร ปกครองส่วนท้องถิ่นและดำเนินการเพื่อให้การพัฒนาบรรลุตามวิสัยทัศน์ ขององค์กรปกครองส่วนท้องถิ่นที่กำหนดไว้ ชื่อโครงการมีความชัดเจน มุ่ง ไปเรื่องใดเรื่องหนึ่ง อ่านแล้วเข้าใจได้ว่าจะพัฒนาอะไรในอนาคต</p>	๖๐ (๕)	
๕.๒ กำหนด วัตถุประสงค์ สอดคล้องกับ โครงการ	<p>มีวัตถุประสงค์ชัดเจน (clear objective) โครงการต้องกำหนด วัตถุประสงค์สอดคล้องกับความเป็นมาของโครงการ สอดคล้องกับ หลักการและเหตุผล วิธีการดำเนินงานต้องสอดคล้องกับวัตถุประสงค์ มี ความเป็นไปได้ชัดเจน มีลักษณะเฉพาะเจาะจง</p>	(๕)	
๕.๓ เป้าหมาย (ผลผลิตของ โครงการ) มีความ ชัดเจนนำไปสู่การตั้ง งบประมาณได้ ถูกต้อง	<p>สภาพที่ยากให้เกิดขึ้นในอนาคตเป็นทิศทางที่ต้องไปให้ถึงเป้าหมายต้อง ชัดเจน สามารถระบุจำนวนเท่าไร กลุ่มเป้าหมายคืออะไร มีผลผลิต อย่างไร กลุ่มเป้าหมาย พื้นที่ดำเนินงาน และระยะเวลาดำเนินงานอธิบาย ให้ชัดเจนว่าโครงการนี้จะทำที่ไหน เริ่มต้นในช่วงเวลาใดและจบลงเมื่อไร ใครคือกลุ่มเป้าหมายของโครงการ หากกลุ่มเป้าหมายมีหลายกลุ่ม ให้ บอกชัดเจนไปว่าใครคือกลุ่มเป้าหมายหลัก ใครคือกลุ่มเป้าหมายรอง</p>	(๕)	
๕.๔ โครงการมีความ สอดคล้องกับแผน ยุทธศาสตร์ ๒๐ ปี	<p>โครงการสอดคล้องกับ (๑) ความมั่นคง (๒) การสร้างความสามารถในการ แข่งขัน (๓) การพัฒนาเสริมสร้างศักยภาพคน (๔) การสร้างโอกาสความ เสมอภาคและเท่าเทียมกันทางสังคม (๕) การสร้างการเติบโตบนคุณภาพ ชีวิตที่เป็นมิตรต่อสิ่งแวดล้อม (๖) การปรับสมดุลและพัฒนาระบบการ บริหารจัดการภาครัฐ เพื่อให้เกิดความมั่นคง มั่งคั่ง ยั่งยืน</p>	(๕)	
๕.๕ เป้าหมาย (ผลผลิตของ โครงการ) มีความ สอดคล้องกับ แผนพัฒนาเศรษฐกิจ และสังคมแห่งชาติ	<p>โครงการมีความสอดคล้องแผนพัฒนาเศรษฐกิจและสังคมแห่งชาติฉบับที่ ๑๒ โดย (๑) ยึดหลักปรัชญาเศรษฐกิจพอเพียง (๒) ยึดคนเป็นศูนย์กลาง พัฒนา (๓) ยึดวิสัยทัศน์ภายใต้ยุทธศาสตร์ชาติ ๒๐ ปี (๔) ยึดเป้าหมาย อนาคตประเทศไทย ๒๕๗๙ (๕) ยึดหลักการนำไปสู่ปฏิบัติให้เกิดผล สัมฤทธิ์อย่างจริงจังใน ๕ ปีที่ต่อยอดไปสู่ผลสัมฤทธิ์ที่เป็นเป้าหมายระยะ ยาว ภายใต้แนวทางการพัฒนา (๑) การยกระดับศักยภาพการแข่งขันและ การหลุดพ้นกับดักรายได้ปานกลางสู่รายได้สูง (๒) การพัฒนาศักยภาพคน ตามช่วงวัยและการปฏิรูประบบเพื่อสร้างสังคมสูงวัยอย่างมีคุณภาพ (๓) การลดความเหลื่อมล้ำทางสังคม (๔) การรองรับการเชื่อมโยงภูมิภาคและ ความเป็นเมือง (๕) การสร้างความเร็วเติบโตทางเศรษฐกิจและสังคม อย่างเป็นมิตรกับสิ่งแวดล้อม (๖) การบริหารราชการแผ่นดินที่มี ประสิทธิภาพ</p>	(๕)	

ประเด็น การพิจารณา	รายละเอียดหลักเกณฑ์	คะแนน เต็ม	คะแนน ที่ได้
๕.๖ โครงการมีความ สอดคล้อง	โครงการมีลักษณะหรือสอดคล้องกับการปรับเปลี่ยนโครงสร้างเศรษฐกิจ ไปสู่ Value-Based Economy หรือเศรษฐกิจที่ขับเคลื่อนด้วยนวัตกรรม ทำน้อย ได้มาก เช่น (๑) เปลี่ยนจากการผลิตสินค้า โภคภัณฑ์ไปสู่สินค้า เชิงนวัตกรรม (๒) เปลี่ยนจากการขับเคลื่อนประเทศด้วย ภาคอุตสาหกรรม ไปสู่การขับเคลื่อนด้วยเทคโนโลยี ความคิดสร้างสรรค์ และนวัตกรรม (๓) เปลี่ยนจากการเน้นภาคการผลิตสินค้าไปสู่การเน้น ภาคบริการมากขึ้น รวมถึงโครงการที่เติมเต็มด้วยวิทยาการ ความคิด สร้างสรรค์ นวัตกรรม วิทยาศาสตร์ เทคโนโลยี และการวิจัยและพัฒนา แล้วต่อยอดความได้เปรียบเชิงเปรียบเทียบ เช่น ด้านการเกษตร เทคโนโลยีชีวภาพ สาธารณสุข วัฒนธรรม ฯลฯ	(๕)	๕
๕.๗ โครงการ สอดคล้องกับ ยุทธศาสตร์จังหวัด	โครงการพัฒนาท้องถิ่นมีความสอดคล้องกับทั้งระยะเวลาของ แผนพัฒนาจังหวัดที่ได้กำหนดขึ้น เพื่อขับเคลื่อนการพัฒนาท้องถิ่นเสมือน หนึ่งการขับเคลื่อนการพัฒนาจังหวัด ซึ่งไม่สามารถแยกส่วนใดส่วนหนึ่ง ออกจากกันได้ นอกจากนี้โครงการพัฒนาท้องถิ่นต้องเป็นโครงการ เชื่อมต่อหรือเดินทางไปด้วยกันกับยุทธศาสตร์จังหวัดที่ได้กำหนดขึ้นเป็น ปัจจุบัน	(๕)	๕
๕.๘ โครงการแก้ไข ปัญหาความยากจน หรือการเสริมสร้างให้ ประเทศชาติมั่นคง มั่งคั่ง ยั่งยืน ภายใต้ หลักประชารัฐ	เป็นโครงการที่ดำเนินการภายใต้พื้นฐานความพอเพียงที่ประชาชน ดำเนินการเองหรือร่วมดำเนินการ เป็นโครงการต่อยอดและขยายได้ เป็น โครงการที่ประชาชนต้องการเพื่อให้เกิดความยั่งยืน ซึ่งมีลักษณะที่จะให้ ท้องถิ่นมีความมั่นคง มั่งคั่ง ยั่งยืน เป็นท้องถิ่นที่พัฒนาแล้วด้วยการ พัฒนาปรัชญาเศรษฐกิจพอเพียง	(๕)	๕
๕.๙ งบประมาณมี ความสอดคล้องกับ เป้าหมาย(ผลผลิต ของโครงการ)	งบประมาณโครงการพัฒนาจะต้องคำนึงถึงหลักสำคัญ ๕ ประการในการ จัดทำโครงการได้แก่ (๑) ความประหยัด (Economy) (๒) ความมี ประสิทธิภาพ (Efficiency) (๓) ความมีประสิทธิภาพ (Effectiveness) (๔) ความยุติธรรม (Equity) (๕) ความโปร่งใส (Transparency)	(๕)	๕
๕.๑๐ มีการประมาณ การราคาถูกต้องตาม หลักวิธีการ งบประมาณ	การประมาณราคาเพื่อการพัฒนาต้องให้สอดคล้องกับโครงการถูกต้อง ตามหลักวิชาการทางช่าง หลักของราคากลาง ราคากลางท้องถิ่น มีความ โปร่งใสในการกำหนดราคาและตรวจสอบในเชิงประจักษ์	(๕)	๕

ประเด็น การพิจารณา	รายละเอียดหลักเกณฑ์	คะแนน เต็ม	คะแนน ที่ได้
๕.๑๑ มีการกำหนด ตัวชี้วัด (KPI) และ สอดคล้องกับ วัตถุประสงค์และผลที่ คาดว่าจะได้รับ	มีการกำหนดตัวชี้วัดผลงาน (Key Performancy Indicator : KPI) ที่ สามารถวัดได้ (measurable) ใช้บอกประสิทธิผล (effectiveness) ใช้บอกประสิทธิภาพ (efficiency) ได้ เช่น การกำหนดความพึงพอใจ การกำหนดร้อยละ การกำหนดอันเกิดจากผลของวัตถุประสงค์ที่เกิดขึ้นที่สิ่งที่ได้รับ (การคาดการณ์ คาดว่าจะได้รับ)	(๕)	
๕.๑๒ ผลที่คาดว่าจะ ได้รับสอดคล้องกับ วัตถุประสงค์	ผลที่ได้รับเป็นสิ่งที่เกิดขึ้นได้จริงจากการดำเนินการตามโครงการพัฒนาซึ่งสอดคล้องกับวัตถุประสงค์ที่ตั้งไว้ การได้ผลหรือผลที่เกิดขึ้นจะต้องเท่ากับวัตถุประสงค์หรือมากกว่าวัตถุประสงค์ ซึ่งการเขียนวัตถุประสงค์ควรคำนึงถึง (๑) ความเป็นไปได้และมีความเฉพาะเจาะจง ในการดำเนินงานตามโครงการ (๒) วัดและประเมินผลระดับของความสำเร็จได้ (๓) ระบุสิ่งที่ต้องการดำเนินงานอย่างชัดเจนและเฉพาะเจาะจงมากที่สุดและสามารถปฏิบัติได้ (๔) เป็นเหตุเป็นผล สอดคล้องกับความเป็นจริง (๕) ส่งผลต่อการบ่งบอกเวลาได้	(๕)	
รวมคะแนน		๑๐๐	

๔.๓ สรุปผลการพัฒนาท้องถิ่นในภาพรวม

ในการจัดทำแผนพัฒนาท้องถิ่น (พ.ศ. ๒๕๖๑ - ๒๕๖๕) ขององค์กรปกครองส่วนท้องถิ่น ก็เพื่อใช้เป็นเครื่องมือในการพัฒนา เป็นแนวทางในการบริหารพัฒนาท้องถิ่นให้บรรลุตามวัตถุประสงค์และเป้าหมาย เกิดประสิทธิภาพประสิทธิผลสูงสุดในการแก้ไขปัญหาให้กับประชาชน ก่อให้เกิดประโยชน์และสามารถตอบสนองความต้องการพัฒนาของประชาชน โดยพิจารณาบรรจุโครงการในงบประมาณรายจ่ายประจำปี งบประมาณรายจ่ายเพิ่มเติม และงบประมาณจากเงินสะสม โดยจะต้องมีการติดตามและประเมินผลแผนพัฒนาตามระเบียบกระทรวงมหาดไทย ว่าด้วยการจัดทำแผนพัฒนาขององค์กรปกครองส่วนท้องถิ่น พ.ศ. ๒๕๔๘ และที่แก้ไขเพิ่มเติมถึง (ฉบับที่ ๓) พ.ศ. ๒๕๖๑ เป็นการสรุปผลในการรวมของท้องถิ่น เป็นการติดตามผลการนำยุทธศาสตร์ขององค์กรปกครองส่วนท้องถิ่น ว่าเกิดผลทั้งในเชิงปริมาณ และเชิงคุณภาพ อย่างไร ซึ่งสามารถวัดผลได้ทั้งเชิงสถิติต่างๆ ตาราง กราฟ และการพรรณนา ดังนี้

(๑) การวัดผลในเชิงปริมาณและเชิงคุณภาพ

(๑.๑) การวัดผลในเชิงปริมาณ (Quantity)

- โดยเครื่องมือที่ใช้ในการติดตามและประเมินผลในเชิงปริมาณ มีดังนี้

การวางแผนพัฒนาท้องถิ่นสี่ปี (พ.ศ. ๒๕๖๑ - ๒๕๖๕)								
ได้กำหนดโครงการที่จะดำเนินการตามแผนพัฒนาท้องถิ่นสี่ปี (พ.ศ. ๒๕๖๑ - ๒๕๖๕)								
ยุทธศาสตร์ อปท.	๒๕๖๑		๒๕๖๒		๒๕๖๓		๒๕๖๔	
	จำนวน	งบประมาณ	จำนวน	งบประมาณ	จำนวน	งบประมาณ	จำนวน	งบประมาณ
๑. ยุทธศาสตร์การพัฒนาด้านโครงสร้างพื้นฐาน								
๒. ยุทธศาสตร์การพัฒนาด้านทรัพยากรธรรมชาติและสิ่งแวดล้อม								
๓. ยุทธศาสตร์การพัฒนาด้านการศึกษา ศาสนา และวัฒนธรรม								
๔. ยุทธศาสตร์การพัฒนาด้านการพัฒนาคุณภาพชีวิต								
๕. ยุทธศาสตร์การพัฒนาด้านการส่งเสริมรายได้ อาชีพ และลดรายจ่าย								
๖. ยุทธศาสตร์การพัฒนาด้านการเมืองการปกครองและอำนาจการ								
รวม								

สรุปรายงานผลการดำเนินการ ประจำปีงบประมาณ พ.ศ.						
ลำดับ ที่	รายการ	โครงการ	งบประมาณ	โครงการที่สามารถดำเนินการได้ (..... โครงการ)		
				คิดเป็นร้อยละ ของ แผนพัฒนา ท้องถิ่นสี่ปี	คิดเป็นร้อย ละของ แผนการ ดำเนินงาน	คิดเป็นร้อยละ ของ ข้อบัญญัติ+ เงินสะสม
๑	บรรจุในแผนพัฒนา ท้องถิ่น					
๒	ตั้งในข้อบัญญัติ งบประมาณ					
๓	จากเงินสะสม					
๔	จัดทำแผนการ ดำเนินงาน - ข้อบัญญัติ = + - เงินสะสม =					
๕	สามารถดำเนินการได้ - ข้อบัญญัติ = + - เงินสะสม =					

(๑.๒) การวัดผลในเชิงคุณภาพ (Quality)

การจัดผลเชิงคุณภาพ ใช้การสำรวจความพึงพอใจในการวัดผลเชิงคุณภาพโดยภาพรวม โดยได้มีการประเมินความพึงพอใจ ซึ่งการประเมินความพึงพอใจทำให้ทราบถึงผลเชิงคุณภาพในการดำเนินงานของเทศบาลในภาพรวม

โดยเครื่องมือที่ใช้ในการประเมินความพึงพอใจ มีดังนี้

แบบที่ ๓/๓ แบบประเมินความพึงพอใจต่อผลการดำเนินงานขององค์กรปกครองส่วนท้องถิ่น

แบบที่ ๓/๔ แบบประเมินความพึงพอใจของผู้รับบริการในงานบริการขององค์กรปกครองส่วนท้องถิ่น (ให้หน่วยงานภายนอกดำเนินการ)

๔.๔ ข้อเสนอแนะในการจัดทำแผนพัฒนาท้องถิ่น

(๑) ผลกระทบนำไปสู่ออนาคต

(๑.๑) ปัญหาสาธารณสุขต่างๆ ที่เกิดขึ้นในองค์กรปกครองส่วนท้องถิ่น อันได้แก่ ภัยแล้ง วาตภัย น้ำท่วม อัคคีภัย ที่เกิดขึ้นและส่งผลกระทบต่อประชาชนในพื้นที่ เกิดความเสียหายทั้งชีวิต และทรัพย์สิน แนวทางการแก้ไข คือพิจารณาวางแผนการดำเนินการป้องกัน ก่อนเกิดเหตุ ระหว่างเกิดเหตุ หลังเกิดเหตุ บรรจุแผนงาน โครงการ กิจกรรม การให้ความช่วยเหลือต่างๆ จัดตั้งศูนย์ช่วยเหลือประชาชน ขององค์กรปกครองส่วนท้องถิ่น เพื่อสามารถดำเนินการได้ทันทันที

(๑.๒) ปัญหาโรคระบาดที่เกิดจากคน เกิดจากสัตว์ ที่ส่งผลอันตราย หรือคร่าต่อ ชีวิตประชาชน และสัตว์ต่างๆ ในตำบล ซึ่งได้แก่ โรคไข้หวัดใหญ่ ไข้หวัดนก โรคมือ เท้า ปาก ที่เกิดขึ้นกับ เด็กๆ โรคพิษสุนัขบ้า แนวทางการแก้ไขปัญหา คือ ฝึกอบรม ประชาสัมพันธ์ รมรงค์การป้องกัน ลงพื้นที่ ระวังการเกิดโรคระบาด การทำลาย การรักษา

(๑.๓) ปัญหาประชาชนมีรายได้น้อย การศึกษาดำ ประชาชนในตำบลยังมีคน รายได้น้อย มีหนี้สินเยอะ ไม่เพียงพอในการดำรงชีวิต ค่าครองชีพสูง แนวทางการแก้ไขปัญหา ให้ความรู้ เกี่ยวกับการประกอบอาชีพ สาธิตการประกอบอาชีพ ช่วยเหลือประชาชนซ่อมแซมบ้านคนจน ผู้มีรายได้น้อย ส่งเสริมด้านการศึกษาโดยการจัดบริการสาธารณสุขด้านการศึกษา การจัดตั้งศูนย์พัฒนาเด็กเล็ก สนับสนุน กิจกรรมต่างๆ ให้กับเด็กนักเรียน จ้างเด็กนักเรียนในช่วงปิดภาคเรียนเพื่อมีรายได้

(๑.๔) ปัญหายาเสพติดในตำบล ในพื้นที่ยังไม่พบว่ามีการค้ายาเสพติด และยังไม่ พบรายงานว่ามีผู้ติดยาเสพติด แต่เพื่อเป็นการป้องกัน มีแนวทางการป้องกัน โดยการลงพื้นที่ค้นหา การ รมรงค์ป้องกัน การให้ความรู้กับประชาชนได้ทราบถึงโทษของยาเสพติด

(๑.๕) ปัญหาการสัญจรไปมาของประชาชนในตำบล เนื่องจาก ในตำบลด้าน โครงสร้างพื้นฐาน เส้นทางคมนาคมบางหมู่บ้านยังเป็น ถนนดิน ถนนลูกรัง ช่วงฤดูฝนถนนลื่น เป็นหลุม เป็นบ่อ เกิดปัญหาในการสัญจรไปมาของประชาชน เสี่ยงต่อการเกิดอุบัติเหตุ การคมนาคมล่าช้า แนวทางการ แก้ไข จัดทำแผนงาน โครงการก่อสร้างถนนในเส้นทางสำคัญ พิจารณาเสนอสนับสนุนจากหน่วยงานอื่น

(๒) ข้อสังเกต ข้อเสนอแนะ ผลจากการพัฒนา

(๒.๑) ข้อสังเกต จากการสำรวจข้อมูล การลงพื้นที่ในตำบล จะเห็นว่าประชาชน ยังมีปัญหาที่จะต้องดำเนินการแก้ไขอยู่มาก ดังนี้ ด้านการศึกษา สาธารณสุข ความมั่งคั่งปลอดภัยในชีวิต และทรัพย์สิน การศาสนา ศิลปวัฒนธรรม ประเพณี กีฬา สถานที่ผ่อนหย่อนใจ สวัสดิการสังคม การเกษตร เศรษฐกิจ อุตสาหกรรม การพัฒนาอาชีพ เส้นทางคมนาคมขนส่ง/ไฟฟ้า/น้ำประปา/แหล่งน้ำเพื่ออุปโภค – บริโภค ด้านทรัพยากรและสิ่งแวดล้อม ขยะมูลฝอยและสิ่งปฏิกูล จากปัญหาด้านต่างๆ ประชาชนไม่สามารถ แก้ไขปัญหาเองได้จึงต้องเสนอให้องค์กรปกครองส่วนท้องถิ่นแก้ไข ทำให้มีการเสนอโครงการเข้ามาเป็นจำนวนมาก ซึ่งงบประมาณขององค์กรปกครองส่วนท้องถิ่นนั้นมีจำกัดไม่เพียงพอต่อการจัดการได้

(๒.๒) ข้อเสนอแนะ จากข้อสังเกตดังกล่าว มีข้อเสนอแนะในการแก้ไขปัญหาต่างๆ ดังนี้ ปัญหาต่างๆ ที่ถูกเสนอมายังองค์กรปกครองส่วนท้องถิ่น นั้น ควรนำมาพิจารณาจัดลำดับความสำคัญโดยประชาคมท้องถิ่น ซึ่งมีหลายภาคส่วน ประกอบไปด้วย คณะกรรมการพัฒนาขององค์กรปกครองส่วนท้องถิ่น สมาชิกสภาท้องถิ่น ผู้นำหมู่บ้าน ตัวแทนส่วนราชการ รัฐวิสาหกิจ หน่วยงานที่เกี่ยวข้อง ประชาชนทั่วไป ร่วมกันพิจารณาจัดลำดับความสำคัญของโครงการ และพิจารณาบรรจุเข้าแผนพัฒนาท้องถิ่นต่อไป กรณีโครงการที่เกินศักยภาพที่ให้องค์กรปกครองส่วนท้องถิ่นเสนอขอรับการสนับสนุนจากหน่วยงานอื่น

(๒.๓) ผลจากการพัฒนา จากการพัฒนาที่ผ่านมาพบว่าองค์กรปกครองส่วนท้องถิ่นได้แก้ไขปัญหให้กับประชาชนได้ในหลายเรื่อง และครอบคลุมทุกด้าน มีผลการประเมินอยู่ในเกณฑ์ที่ดี ประชาชนมีความพึงพอใจ แต่ก็ยังมีปัญหาที่จะต้องแก้ไขต่อไป ไม่ว่าจะเป็นด้านสิ่งแวดล้อมที่ยังมีการเผาต่อข้าวในช่วงเวลาเก็บเกี่ยว การเลี้ยงสัตว์ วัว ควาย หมู ที่ส่งกลิ่นเหม็นรำคาญ เส้นทางคมนาคมยังไม่ครบ

ภาคผนวก ค

ภาพประกอบการประชุมประชาคม
เพื่อจัดทำแผนพัฒนาท้องถิ่น

ภาพประกอบการประชุมประชาชนระดับตำบล
ในการจัดทำแผนพัฒนาท้องถิ่น
(พ.ศ.๒๕๖๑ - ๒๕๖๕)

