



**คู่มือการปฏิบัติงาน  
เกี่ยวกับการจัดเก็บภาษี**

**ของ**

**งานจัดเก็บรายได้  
กองคลัง**

**องค์การบริหารส่วนตำบลไซกเหนือ  
อำเภอลำดวน จังหวัดสุรินทร์**

# คำนำ

การจัดทำเอกสารคู่มือการปฏิบัติงานเกี่ยวกับการจัดเก็บภาษีเล่มนี้ จัดทำขึ้นเพื่อใช้เป็นแนวทางในการดำเนินการจัดเก็บภาษีขององค์การบริหารส่วนตำบลโชคเหนือ เพื่อเป็นแนวทางให้บุคลากรในหน่วยงานที่มีหน้าที่จัดเก็บภาษีใช้เป็นแนวทางปฏิบัติงานหรือผู้ที่สนใจในการเพิ่มพูนความรู้ ผู้จัดทำหวังเป็นอย่างยิ่งว่าคู่มือการปฏิบัติงานเล่มนี้ จะเป็นประโยชน์ต่อผู้สนใจได้เป็นอย่างดี

งานจัดเก็บรายได้

กองคลัง

องค์การบริหารส่วนตำบลโชคเหนือ

โทร. ๐๔๔-๕๑๓๐๗๙, ๐๘๒-๗๕๗๙๑๑๕

## 1. ทรัพย์สินที่ต้องเสียภาษี คือ ที่ดินหรือสิ่งปลูกสร้าง

1.1 **ที่ดิน** หมายความว่า พื้นดิน รวมถึงพื้นที่ที่เป็นภูเขาหรือมีน้ำด้วย (แม่น้ำและทะเลไม่ถือเป็นที่ดินตามพระราชบัญญัตินี้) ได้แก่

- 1.1.1 ที่ดินที่เป็นกรรมสิทธิ์ของบุคคลธรรมดาหรือนิติบุคคล เช่น โฉนด ตราจอง ตราจองที่ตราว่าได้ทำประโยชน์ นส.3 , นส.3ก , นส.3ข
- 1.1.2 ที่ดินที่ไม่เป็นกรรมสิทธิ์ของบุคคลธรรมดาหรือนิติบุคคล แต่อยู่ในความครอบครองเป็นบุคคลธรรมดาหรือนิติบุคคล เช่น สปก.4 , ก.ส.น. , ส.ค.1 , นค.1 , นค.3 , ส.ท.ก.1 ก , ส.ท.ก.2 ก นส.2(ใบจอง) และที่ดินอันเป็นทรัพย์สินของรัฐซึ่งมีการเข้าไปครอบครองหรือทำประโยชน์

1.2 **สิ่งปลูกสร้าง** หมายความว่า โรงเรือน อาคาร ตึก หรือสิ่งปลูกสร้างอื่นที่บุคคลเอาเข้าอยู่อาศัยหรือใช้สอยได้ หรือใช้เป็นที่เก็บสินค้าหรือประกอบอุตสาหกรรมหรือพาณิชย์กรรม และหมายความรวมถึงห้องชุดตามกฎหมายว่าด้วยอาคารชุดที่ได้ออกหนังสือแสดงกรรมสิทธิ์ห้องชุดแล้ว หรือแพที่อาจใช้อาศัยได้ หรือมีไว้เพื่อหาผลประโยชน์ด้วย ไม่รวมถึงเครื่องจักรซึ่งเป็นส่วนควบของโรงเรือนแต่อย่างใด ในกรณีที่สิ่งปลูกสร้างยังก่อสร้างไม่แล้วเสร็จ และไม่สามารถใช้ประโยชน์ได้ จึงไม่ถือเป็นสิ่งปลูกสร้างที่ต้องเสียภาษีตามพระราชบัญญัตินี้

## 2. ทรัพย์สินที่อยู่ในข่ายได้รับการยกเว้นภาษี

พระราชบัญญัติภาษีที่ดินและสิ่งปลูกสร้าง พ.ศ.2562 ได้กำหนดรายละเอียดของทรัพย์สินที่ได้รับการยกเว้นไม่ต้องเสียภาษีที่ดินและสิ่งปลูกสร้างไว้ในมาตรา 8 ดังนี้

- 2.1 ทรัพย์สินของรัฐหรือหน่วยงานของรัฐซึ่งใช้ในกิจการของรัฐหรือหน่วยงานของรัฐ
- 2.2 ทรัพย์สินที่เป็นที่ทำการองค์การสหประชาชาติ ทบวงการชำนัญพิเศษขององค์การสหประชาชาติหรือองค์การระหว่างประเทศอื่น ซึ่งประเทศไทยมีข้อผูกพันที่ต้องยกเว้นภาษี
- 2.3 ทรัพย์สินที่เป็นการทำกรสถานทูต
- 2.4 ทรัพย์สินของสภากาชาดไทย
- 2.5 ทรัพย์สินที่เป็นศาสนสมบัติ ซึ่งประกอบศาสนกิจหรือกิจการสาธารณะ หรือทรัพย์สินที่เป็นที่อยู่ของสงฆ์ นักบวช นักพรต บาทหลวง ทุกศาสนา ศาลเจ้าที่มีได้ใช้หาผลประโยชน์
- 2.6 ทรัพย์สินที่ใช้เป็นสุสานสาธารณะ
- 2.7 ทรัพย์สินที่ใช้เป็นมูลนิธิหรือองค์การหรือสุสานสาธารณะกุศลตามที่รัฐมนตรีว่าการกระทรวงการคลังประกาศกำหนด เฉพาะที่มีได้ใช้หาผลประโยชน์จึงจะได้รับการยกเว้นภาษี
- 2.8 ทรัพย์สินของเอกชนเฉพาะส่วนที่ได้ยินยอมให้ทางราชการจัดให้ใช้เพื่อสาธารณประโยชน์ตามหลักเกณฑ์และเงื่อนไขที่รัฐมนตรีว่าการกระทรวงการคลังประกาศกำหนด
- 2.9 ทรัพย์สินส่วนกลางที่มีไว้เพื่อใช้หรือเพื่อประโยชน์ร่วมกันสำหรับเจ้าของร่วมตามกฎหมายว่าด้วยอาคารชุด
- 2.10 ที่ดินเป็นสาธารณูปโภคตามกฎหมายว่าด้วยการจัดสรรที่ดิน เช่น ถนน สวน หรือ สนามเด็กเล่น
- 2.11 ที่ดินอันเป็นพื้นที่สาธารณูปโภคตามกฎหมายว่าด้วยการนิคมอุตสาหกรรมแห่งประเทศไทย
- 2.12 ทรัพย์สินอื่นตามที่กำหนดในกฎกระทรวง

3. **ฐานภาษี** คือ มูลค่าทั้งหมดของที่ดินหรือสิ่งปลูกสร้าง โดยคำนวณมูลค่าของที่ดินและสิ่งปลูกสร้างเป็นไปตามราคาประเมินทุนทรัพย์ของอสังหาริมทรัพย์เพื่อเรียกเก็บค่าธรรมเนียมจดทะเบียนสิทธิ และนิติกรรมตามประมวลกฎหมายที่ดิน ที่คณะอนุกรรมการประจำจังหวัดกำหนดโดยความเห็นชอบของคณะกรรมการกำหนดราคาประเมินทุนทรัพย์
4. **ราคาประเมินทุนทรัพย์ที่ดิน สิ่งปลูกสร้าง หรือสิ่งปลูกสร้างที่เป็นห้องชุด** คือ ราคาประเมินทุนทรัพย์ของอสังหาริมทรัพย์เพื่อเรียกเก็บค่าธรรมเนียมจดทะเบียนสิทธิและนิติกรรมตามประมวลกฎหมายที่ดิน และเป็นบัญชีที่องค์กรปกครองส่วนท้องถิ่นได้รับแจ้งจากกรมธนารักษ์หรือสำนักงานธนารักษ์พื้นที่ ตามมาตรา 36 และมาตรา 38 แห่งพระราชบัญญัติการประเมินราคาทรัพย์สินเพื่อประโยชน์แห่งรัฐ พ.ศ. 2562 กำหนดให้บรรดาบทบัญญัติ
5. **ผู้มีหน้าที่เสียภาษี**
  - 5.1 บุคคลธรรมดาหรือนิติบุคคลซึ่งเป็นเจ้าของที่ดินหรือสิ่งปลูกสร้าง
  - 5.2 ผู้ครอบครองทำประโยชน์ในที่ดินหรือสิ่งปลูกสร้างอันเป็นทรัพย์สินของรัฐ
6. **การแต่งตั้งพนักงานสำรวจ พนักงานประเมิน และพนักงานเก็บภาษี**

ก่อนเริ่มการจัดเก็บภาษี ให้ผู้บริหารท้องถิ่นแต่งตั้งพนักงานสำรวจ พนักงานประเมิน และพนักงานเก็บภาษี โดยดำเนินการดังนี้

  - 6.1 ระบุชื่อ และตำแหน่งของผู้ได้รับแต่งตั้ง
  - 6.2 ให้แต่งตั้งปลัดองค์การบริหารส่วนตำบล เป็นพนักงานประเมิน แต่งตั้งผู้อำนวยการกองคลังหรือหัวหน้าส่วนการคลัง เป็นพนักงานเก็บภาษี และแต่งตั้งผู้อำนวยการกองช่างหรือหัวหน้าส่วนโยธาและเจ้าหน้าที่จัดเก็บภาษี เป็นพนักงานสำรวจ
  - 6.3 กรณีพนักงานสำรวจ พนักงานประเมิน และพนักงานเก็บภาษีที่ได้รับการแต่งตั้งนั้นไม่อยู่หรือไม่อาจปฏิบัติหน้าที่ได้เป็นการชั่วคราว ให้แต่งตั้งพนักงาน เป็นพนักงานสำรวจ พนักงานประเมิน และพนักงานเก็บภาษี ปฏิบัติหน้าที่แทนเป็นการชั่วคราว
7. **หน้าที่และอำนาจของพนักงานสำรวจ พนักงานประเมิน และพนักงานเก็บภาษี**
  - 7.1 **พนักงานสำรวจ**
    - 7.1.1 สำรวจที่ดินและสิ่งปลูกสร้างภายในเขตองค์กรปกครองส่วนท้องถิ่น
    - 7.1.2 มีอำนาจเข้าไปในที่ดินหรือสิ่งปลูกสร้างในระหว่างเวลาพระอาทิตย์ขึ้นถึงพระอาทิตย์ตกหรือเวลาทำการ
    - 7.1.3 มีอำนาจเรียกเอกสาร หลักฐาน ที่เกี่ยวข้องกับที่ดินหรือสิ่งปลูกสร้างจากผู้เสียภาษี
  - 7.2 **พนักงานประเมิน**
    - 7.2.1 มีหน้าที่ประเมินภาษี
    - 7.2.2 มีอำนาจเรียกผู้เสียภาษีหรือบุคคลที่เกี่ยวข้องมาให้ถ้อยคำ หรือส่งเอกสารหลักฐานมาตรวจสอบภายในระยะเวลาที่กำหนด
  - 7.3 **พนักงานเก็บภาษี**
    - 7.3.1 รับชำระและเร่งรัดการชำระภาษี

## 8. ขั้นตอนและวิธีการจัดเก็บ

**8.1 การสำรวจที่ดินและสิ่งปลูกสร้าง** เพื่อให้ทราบว่ามีที่ดินรายใด แปลงใดอยู่ในข่ายที่ต้องเสียภาษีที่ดินและสิ่งปลูกสร้าง รวมทั้งรายการอื่น ๆ ที่เกี่ยวข้องกับการจัดเก็บภาษีที่ดินและสิ่งปลูกสร้าง

8.1.1 กำหนดระยะเวลาสถานที่ที่จะเข้าสำรวจ โดยประกาศล่วงหน้าไม่น้อยกว่า 15 วัน ณ ที่ทำการขององค์กรปกครองท้องถิ่นหรือสถานที่อื่นตามสมควร หรือผ่านสื่ออิเล็กทรอนิกส์

8.1.2 ในขณะที่เข้าสำรวจ พนักงานสำรวจจะต้องแสดงบัตรประจำตัวทุกครั้ง

8.1.3 การสำรวจที่ดินที่ไม่มีสิ่งปลูกสร้าง ให้สำรวจข้อมูลดังต่อไปนี้

- ชื่อและที่อยู่เจ้าของที่ดิน หรือผู้ครอบครองทำประโยชน์
- เลขที่บัตรประจำตัวประชาชนบุคคลหรือนิติบุคคล
- โฉนดที่ดิน เอกสารสิทธิต่าง ๆ เกี่ยวกับที่ดิน
- การใช้ประโยชน์ที่ดิน หากมีการใช้หลายประเภท ให้วัดขนาดของที่ดินตามการใช้ประโยชน์

8.1.4 การสำรวจที่ดินที่มีสิ่งปลูกสร้าง

- ชื่อและที่อยู่เจ้าของที่ดิน หรือผู้ครอบครองทำประโยชน์
- เลขที่บัตรประจำตัวประชาชนบุคคลหรือนิติบุคคล
- โฉนดที่ดิน เอกสารสิทธิต่าง ๆ เกี่ยวกับที่ดิน
- กรณีเจ้าของทรัพย์สินใช้ประโยชน์ในที่ดินและสิ่งปลูกสร้างหลายประเภท ให้วัดขนาดพื้นที่ของแปลงที่ดินและขนาดพื้นที่ของสิ่งปลูกสร้างตามการใช้ประโยชน์ในแต่ละประเภท
- ประเภทสิ่งปลูกสร้าง เมื่อต้องการทราบรหัสประเภทสิ่งปลูกสร้างให้เข้าเว็บไซต์ของกรมธนารักษ์

## 8.2 การจัดทำบัญชีรายการที่ดินและสิ่งปลูกสร้าง

8.2.1 เมื่อสำรวจข้อมูลเรียบร้อยแล้วให้นำข้อมูลกรอกลงในแบบบัญชีรายการที่ดินและสิ่งปลูกสร้าง และแบบบัญชีรายการห้องชุด

8.2.2 ปิดประกาศบัญชีรายการที่ดินและสิ่งปลูกสร้างไว้ที่สำนักงานหรือที่ทำการขององค์กรปกครองท้องถิ่น หรือสถานที่อื่นตามสมควร เป็นเวลาไม่น้อยกว่า 30 วัน

8.2.3 ส่งข้อมูลที่ดินและสิ่งปลูกสร้างตามบัญชีรายการที่ดินและสิ่งปลูกสร้าง โดยส่งทางไปรษณีย์ตอบรับ หรือสื่ออิเล็กทรอนิกส์

## 8.3 การคำนวณภาษี

8.3.1 กรณีที่ดิน (เกษตรกรรม)

วิธีคำนวณ จำนวนเนื้อที่ดิน(ตารางวา) x ราคาประเมินต่อตารางวา

\*\*\*ใน 3 ปี แรกของการจัดเก็บภาษี คือ ปี2563-2565 จะได้รับการยกเว้นภาษี

8.3.2 กรณีบ้านพักอาศัย

วิธีคำนวณ คำนวณมูลค่าของที่ดิน = จำนวนเนื้อที่ดิน(ตารางวา) x ราคาประเมินต่อตารางวา

คำนวณมูลค่าสิ่งปลูกสร้าง = พื้นที่(ตารางเมตร) x ราคาประเมินต่อตารางวา

ดูอายุการใช้งานสิ่งปลูกสร้าง(ตาราง)

= มูลค่าสิ่งปลูกสร้าง x ส่วนที่เหลือข้อมูลในตาราง(%)

ฐานภาษีของที่ดินและสิ่งปลูกสร้าง = มูลค่าที่ดิน + มูลค่าสิ่งปลูกสร้าง

\*\*\*มีชื่อในทะเบียนบ้านและฐานภาษีของที่ดินและสิ่งปลูกสร้างไม่เกิน 50 ล้านบาท ได้รับยกเว้น

\*\*\*ที่ดินคนอื่นแต่มีชื่ออยู่ในทะเบียนบ้านและฐานภาษีของที่ดินและสิ่งปลูกสร้างไม่เกิน 10 ล้านบาท ได้รับยกเว้น แต่เจ้าของที่ดินต้องเสียภาษี 0.02%

### 8.3.3 กรณีประเภทอื่น

วิธีคำนวณ      คำนวณมูลค่าของที่ดิน = จำนวนเนื้อที่ดิน(ตารางวา) x ราคาประเมินต่อตารางวา

คำนวณมูลค่าสิ่งปลูกสร้าง = พื้นที่(ตารางเมตร) x ราคาประเมินต่อตารางวา

ดูอายุการใช้งานสิ่งปลูกสร้าง(ตาราง)

= มูลค่าสิ่งปลูกสร้าง x ส่วนที่เหลือข้อมูลในตาราง(%)

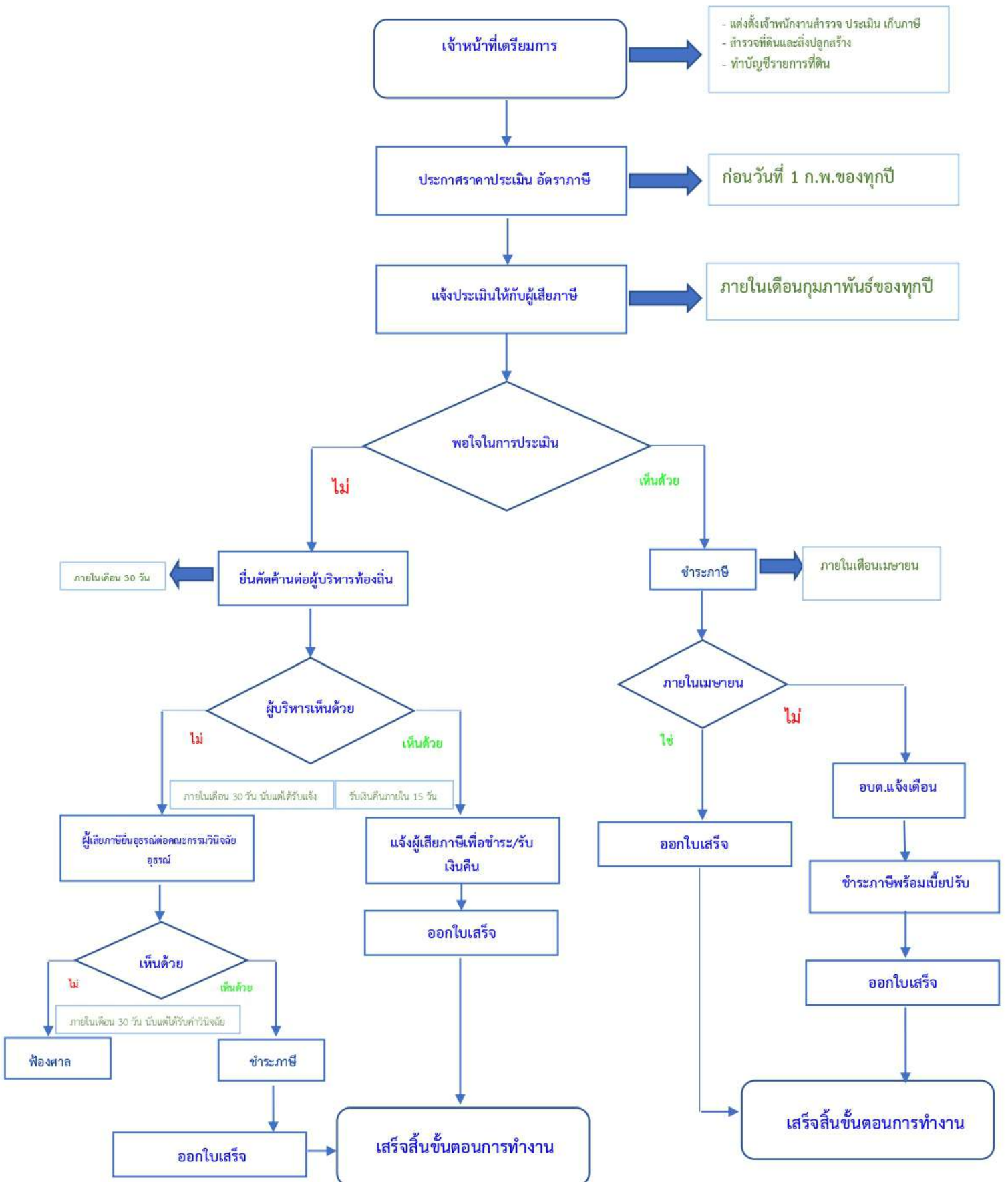
ฐานภาษีของที่ดินและสิ่งปลูกสร้าง = มูลค่าที่ดิน + มูลค่าสิ่งปลูกสร้าง

\*\*\*ฐานภาษีของที่ดินและสิ่งปลูกสร้างไม่เกิน 50 ล้านบาท อัตราภาษี 0.3 %

\*\*\*ที่ดินคนอื่นแต่มีชื่ออยู่ในทะเบียนบ้านและฐานภาษีของที่ดินและสิ่งปลูกสร้างไม่เกิน 10 ล้านบาท ได้รับยกเว้น แต่เจ้าของที่ดินต้องเสียภาษี 0.3%

พระราชบัญญัติ ภาษีที่ดินและสิ่งปลูกสร้าง พ.ศ.๒๕๖๒

## 9. แผนผัง



## ภาษีป้าย

❖ ภาษีป้าย หมายถึง ภาษีที่จัดเก็บจากป้ายแสดงชื่อ ยี่ห้อ หรือเครื่องหมายที่ใช้ในการประกอบการค้า หรือประกอบกิจการอื่นเพื่อหารายได้ หรือโฆษณาการค้า หรือกิจการอื่นเพื่อหารายได้ไม่ว่าจะแสดงหรือโฆษณาไว้ที่วัตถุใด ๆ ด้วยอักษรภาพหรือเครื่องหมายที่เขียนแกะสลัก จารึกหรือทำให้ปรากฏด้วยวิธีอื่น

❖ ผู้มีหน้าที่เสียภาษีป้าย คือ เจ้าของป้ายหรือผู้ครอบครองป้ายในกรณีไม่มีผู้อื่นยื่นแบบแสดงรายการภาษีป้าย หรือเมื่อพนักงานเจ้าหน้าที่ไม่อาจหาตัวเจ้าของป้ายนั้นได้ ให้ถือว่าผู้ครอบครองป้ายนั้นเป็นผู้มีหน้าที่เสียภาษีป้ายนั้นได้ ให้ถือว่าผู้ครอบครองป้ายนั้นเป็นผู้มีหน้าที่เสียภาษีป้าย ถ้าไม่อาจหาตัวผู้ครอบครองป้ายนั้นได้ ให้ถือว่าเจ้าของหรือ ผู้ครอบครองอาคาร หรือที่ดินป้ายนั้น ติดตั้ง หรือแสดงอยู่เป็นผู้มีหน้าที่เสียภาษีป้ายตามลำดับ

### ❖ อัตราภาษีป้าย

๑. ป้ายที่มีอักษรไทยล้วน คิดภาษี ๕๐๐ ตร.ซม. ต่อ ๓ บาท

๒. ป้ายที่มีอักษรไทยปนกับอักษรต่างประเทศหรือปนกับภาพ และหรือเครื่องหมาย

คิดภาษี ๕๐๐ ตร.ซม. ต่อ ๒๐ บาท

๓. (ก) ป้ายที่ไม่มีอักษรไทย ไม่ว่าจะมิภาพและหรือเครื่องหมายใด ๆ

(ข) ป้ายที่มีอักษรไทยทั้งหมด หรือบางส่วนอยู่ได้และหรืออยู่ต่ำกว่าอักษรต่างประเทศ

คิดภาษี ๕๐๐ ตร.ซม. ต่อ ๔๐ บาท

ป้ายเมื่อคำนวณพื้นที่จำนวนเงินภาษีไม่ถึงป้ายละ ๒๐๐ ให้เสียภาษีป้ายละ ๒๐๐ บาท

### ❖ เอกสารหลักฐานที่นำมาใช้ในการติดต่อ

๑. สำเนาทะเบียนบ้าน บัตรประจำตัวประชาชน

๒. สำเนาหนังสือรับรองสำนักทะเบียนหุ้นส่วนบริษัท

๓. รายละเอียดเกี่ยวกับป้าย ทั้งลักษณะข้อความ ภาพขนาดรูปร่าง และรูปตัวของป้าย (ถ้ามี)

๔. สถานที่ติดตั้งหรือแสดงป้าย

๕. หนังสือมอบอำนาจพร้อมติดอากร (กรณีมอบอำนาจ)

### ❖ กำหนดเวลายื่นแบบแสดงรายการเพื่อเสียภาษีป้าย

- เจ้าของป้ายยื่นแบบแสดงรายการภาษีป้าย (ภ.ป.๑) ภายในเดือนมีนาคมของทุกปี

- ในกรณีที่ติดตั้งหรือแสดงป้ายภายหลังเดือนมีนาคมหรือติดตั้งหรือแสดงป้ายใหม่แทนป้ายเดิม

หรือเปลี่ยนแปลงแก้ไขป้ายอันเป็นเหตุให้ต้องเสียภาษีป้ายเพิ่มขึ้น ให้เจ้าของป้ายยื่นแบบแสดงรายการภาษีป้ายภายใน ๑๕ วัน นับแต่วันติดตั้งหรือแสดงป้าย หรือนับแต่วันเปลี่ยนแปลงแก้ไขแล้วแต่กรณี

### การชำระภาษี

- ให้เจ้าของป้ายชำระภาษีป้ายภายใน ๑๕ วัน นับแต่วันที่ได้รับแจ้งการประเมิน

- ป้ายที่เริ่มติดตั้ง หรือแสดงในปีแรกให้เสียภาษีป้าย ตั้งแต่วันที่ติดตั้ง จนถึงงวดสุดท้ายของปี

(คิดภาษีป้ายเป็นรายงวด งวดละ ๓ เดือน)

งวด ๑ มกราคม - มีนาคม = ๑๐๐ %

งวด ๒ เมษายน - มิถุนายน = ๗๕ %

งวด ๓ กรกฎาคม - กันยายน = ๕๐ %

งวด ๔ ตุลาคม - ธันวาคม = ๒๕ %



❖ เงินเพิ่ม

- ไม่ยื่นแบบแสดงรายการภาษีป้ายภายในกำหนด ให้เสียเงินเพิ่มร้อยละ ๑๐ ของค่าภาษี
- ยื่นแบบแสดงรายการภาษีป้ายไม่ถูกต้อง ทำให้จำนวนเงินที่จะต้องเสียภาษีป้ายลดน้อยลงให้เสียเงินเพิ่มร้อยละ ๑๐ ของค่าภาษีป้ายที่ประเมินเพิ่มเติม
- ไม่ชำระภาษีป้ายภายในเวลาที่กำหนด ให้เสียเงินเพิ่มร้อยละ ๒ ต่อเดือนของค่าภาษีป้าย

❖ บทกำหนดโทษ

๑. ผู้ใดจงใจไม่ยื่นแบบแสดงรายการภาษีป้าย ต้องระวางโทษปรับตั้งแต่ ๕,๐๐๐ บาท ถึง ๕๐,๐๐๐ บาท
๒. ผู้ใดโดยรู้หรือจงใจแจ้งความเท็จ ให้ถ้อยคำเท็จ หรือพยายามหลีกเลี่ยงภาษีป้ายต้องระวางโทษจำคุกไม่เกิน ๑ ปี หรือปรับตั้งแต่ ๕,๐๐๐ บาท ถึง ๕๐,๐๐๐ บาท หรือทั้งจำ ทั้งปรับ
๓. ผู้ใดไม่แจ้งรับโอนป้าย หรือไม่แสดงรายการเสียภาษีป้ายไว้ ณ ที่เปิดเผยในสถานที่ประกอบกิจการ ต้องระวางโทษปรับตั้งแต่ ๑,๐๐๐ บาท ถึง ๑๐,๐๐๐ บาท

### ขั้นตอนการเสียภาษีป้าย

๑. ขั้นตอนการเสียภาษีป้าย ป้ายเดิม (กรณีปกติ)

๑.๑ เอกสารที่ต้องใช้ในการติดต่อ

- ใบเสร็จรับเงินของปีที่ผ่านมา
- สำเนาบัตรประจำตัวประชาชน
- ทะเบียนพาณิชย์ หรือหนังสือรับรองการจดทะเบียน
- แผนที่ตั้งพอสั่งเซป
- หนังสือมอบอำนาจ (กรณีไม่สามารถมาติดต่อด้วยตนเอง)

๑.๒ ขั้นตอนการให้บริการ

- ยื่นแบบประเมินภาษี
- ตรวจสอบเอกสารเพื่อประเมินภาษี
- ออกใบเสร็จรับเงิน

๒. ขั้นตอนการเสียภาษีป้าย ป้ายเดิม (กรณีเอกสารไม่ชัดเจนครบถ้วน)

๒.๑ เอกสารที่ต้องใช้ในการติดต่อ

-

๒.๒ ขั้นตอนการให้บริการ

- ยื่นแบบประเมินภาษี
- ตรวจสอบ
- ขอเอกสารหลักฐานเพิ่มเติม ออกสำรวจตรวจสอบป้าย
- คำนวณค่าภาษี แจ้งให้ผู้ยื่นเสียภาษีทราบ
- ออกใบเสร็จรับเงิน

๒.๓ ระยะเวลาดำเนินการ

- โดยประมาณ ๑ วันทำการ

๓. ขั้นตอนการเสียภาษีป้าย (ป้ายใหม่)

๓.๑ เอกสารที่ต้องใช้ในการติดต่อ

- สำเนาบัตรประจำตัวประชาชน
- สำเนาทะเบียนบ้าน
- ทะเบียนพาณิชย์ หรือหนังสือรับรองการจดทะเบียน
- แผนที่ตั้งพอสังเขป
- หนังสือมอบอำนาจ (กรณีไม่สามารถมาติดต่อด้วยตนเอง)

๓.๒ ขั้นตอนการให้บริการ

- ยื่นแบบประเมินภาษี
- ตรวจสอบ
- ขอเอกสารหลักฐานเพิ่มเติม ออกสำรวจตรวจสอบป้าย
- คำนวณค่าภาษี แจ้งให้ผู้ยื่นเสียภาษีทราบ
- ออกใบเสร็จรับเงิน

พระราชบัญญัติ ภาษีป้าย พ.ศ.๒๕๑๐

ขั้นตอนการชำระภาษีป้าย  
ผู้เสียภาษียื่นแบบ ภายในวันที่ ๒ มกราคม - ๓๑ มีนาคม ของทุกปี

